

**IMPORTANT SAFETY INFORMATION. READ AND FOLLOW ALL SAFETY INSTRUCTIONS.** Follow label information and instructions concerning Wet or Damp Locations, installation near combustible materials, insulation, building materials, and proper lamping. Do not install in areas subject to combustible vapors or gases. Before wiring to power supply and during servicing or relamping, turn off power at fuse or circuit breaker. **All servicing or relamping must be performed by qualified service personnel. Product must be grounded to avoid potential electric shock or other potential hazard. Product must be mounted in locations and at heights and in a manner consistent with its intended use, and in compliance with the National Electrical Code and local codes.** The use of accessory equipment not recommended by the manufacturer or installed contrary to instructions may cause an unsafe condition. Do not block light emanating from product in whole or part, as this may cause an unsafe condition. Do not allow items such as drapes, curtains, screens or the like to come into contact with the product or to block light from the product, as this may cause an unsafe condition.

## INSTALLATION INSTRUCTIONS RETROFIT® RLC6SD & RLC8SD

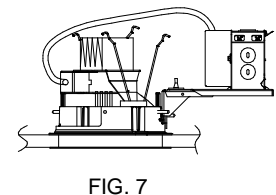
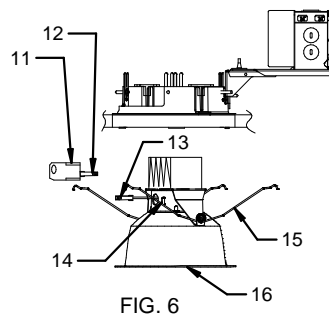
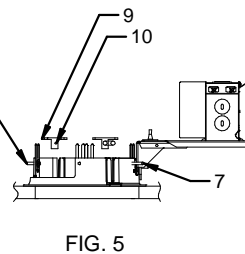
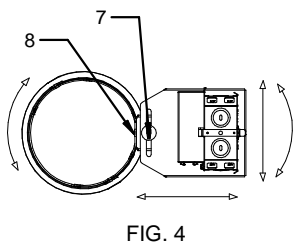
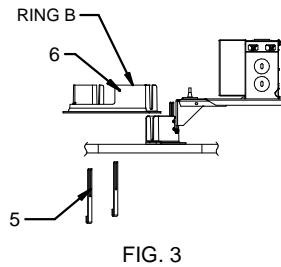
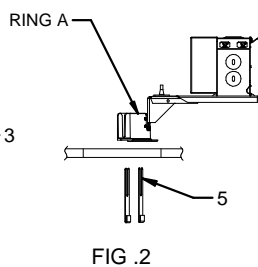
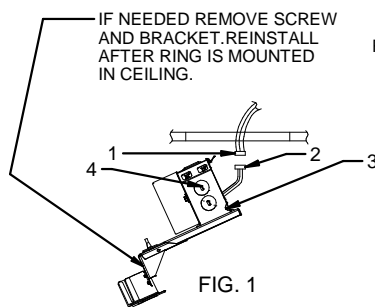
**PREPARATION:** Current reflector and lamp must be removed. Supply line must be disconnected to current socket. The current socket can be set aside above the ceiling or removed completely. Power must be turned off and the supply line must be brought to the opening in ceiling as shown below.

- A. Connect quick connect (1) to the supply line. Remove junction box cover (3) attach supply line to junction box (4) through one of the knock-outs provided in junction box (4). Connect connector (1) to connector (2). Put all wires inside of junction box (4) and install junction box cover (3). (SEE FIG. 1)

**WARNING: DO NOT pinch wires between J-Box/ballast cover and J-Box. Consult a qualified electrician for all other options that require other wiring configurations. Make sure all connections are tight and secure.**

**NOTE: For RLC6/8HL remove junction box cover with driver and reinstall after Step B.**

- B. Slip junction box Assembly and Ring "A" through hole in ceiling. (SEE FIG 1).
- C. Position RING "A" by centering it on ceiling opening. Hold RING "A" down against the top of ceiling and install two clips (5) by pushing lower portion of clip (5) onto lip of metal flange in ceiling cut out while aligning the slot in clip (5) with the screws (6) in Ring "A". With Ring 'A' centered and pressed down firmly, tightening two screws (6) to secure. (SEE FIG 2 and 3) RING 'A' can be rotated as needed to clear any obstacles and/or to be positioned best for the flexible conduit, etc. prior to tightening two screws (6) in clips (5). If additional adjustment is needed, screw (7) and/or screw (8) can be loosened and junction box (4) can be further moved. Ensure that screws (7) and (8) are retightened after this step. (SEE FIG. 4).
- D. Repeat step C for RING "B". Ensure that RING "A" and RING "B" are mated and interlocked when securing RING 'B". (SEE FIG 3 and 4)
- E. Install bracket (9) into slot on RING A or RING B. Hold bracket (9) down firmly against top of RING and tighten screw (10) to secure bracket (9). Repeat this step for other bracket (9) on opposite side. (SEE FIG 5 and 6)
- F. Pull connector (12) and electrical cover (11) below ceiling and plug connector (12) into mating connector (13). Insert electrical cover (11) into reflector (16) and tighten screw provided with cover (11) into reflector (16). Insert two torsion springs (15) into two brackets (9) and push trim assembly (16) towards ceiling until springs pull trim assembly firmly against ceiling. (SEE FIG. 6 and 7)



**CAUTION: DO NOT ATTEMPT TO MODIFY OR REWIRE FACTORY-INSTALLED WIRING ON THE FIXTURE. SAFETY AND PROPER OPERATION OF THE FIXTURE DEPEND ON THE INTEGRITY OF THE WIRING.**

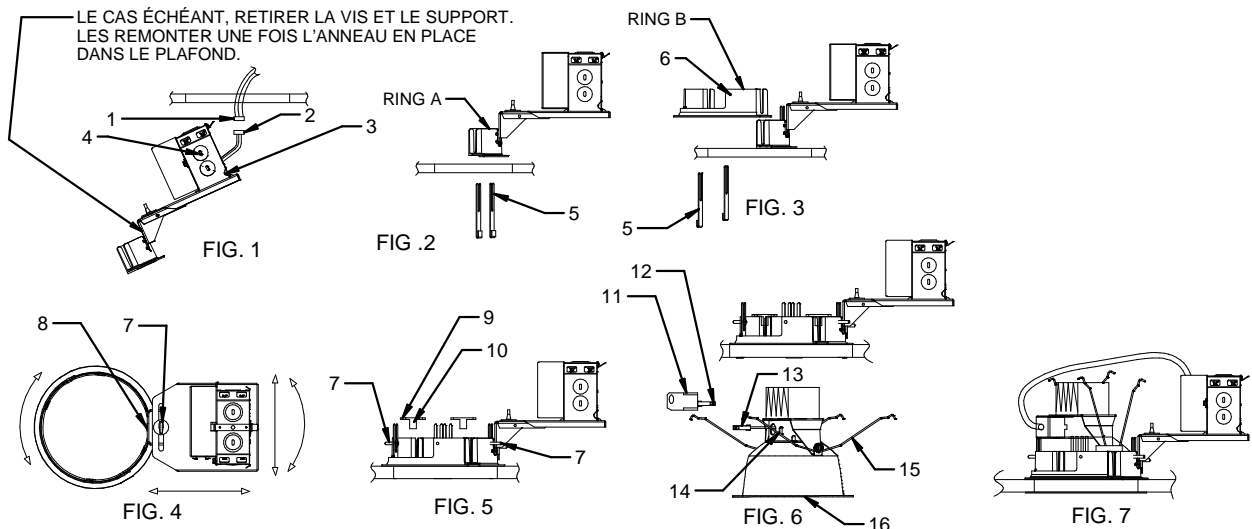


INSTRUCTIONS IMPORTANTES CONCERNANT LA SÉCURITÉ. LIRE ET SUIVRE TOUTES LES INSTRUCTIONS RELATIVES À LA SÉCURITÉ. Suivre les informations et les instructions des étiquettes relatives aux emplacements mouillés ou humides, aux installations à proximité de matières combustibles, à l'isolation, aux matériaux de construction et à l'éclairage approprié. Ne pas utiliser dans des zones sujettes à des vapeurs ou gaz combustibles. Avant de raccorder à l'alimentation électrique et lors de l'entretien ou du changement d'ampoule, couper le courant au niveau du fusible ou du disjoncteur. **Tout entretien ou changement d'ampoule doit être effectué par un personnel d'entretien qualifié. Le produit doit être mis à la terre pour éviter tout choc électrique potentiel ou tout autre risque potentiel. Le produit doit être monté dans des endroits, à des hauteurs et d'une manière conformes à son emploi prévu et en conformité avec le Code canadien de l'électricité et autres codes en vigueur.** L'utilisation d'équipement accessoire non recommandé par le fabricant ou installé contrairement aux instructions peut créer une situation dangereuse. Ne pas bloquer complètement ni partiellement la lumière émise par le produit, car cela peut créer une situation dangereuse. Ne pas laisser d'articles tels que des rideaux, tentures, écrans ou autres toucher le produit ou bloquer la lumière émise par le produit, car cela peut créer une situation dangereuse.

## INSTRUCTIONS D'INSTALLATION RETROFIT® RLC6SD ET RLC8SD

PRÉPARATION : L'ampoule et le réflecteur existants doivent être retirés. Le câble d'alimentation doit être débranché de la douille existante. La douille existante peut être mise de côté au-dessus du plafond ou démontée complètement. L'alimentation doit être coupée et le câble d'alimentation doit être amenée jusqu'à l'ouverture dans le plafond comme sur l'illustration ci-dessous.

- Brancher le raccord rapide (1) au câble d'alimentation. Retirer le couvercle de boîte de jonction (3) et attacher le câble d'alimentation à la boîte de jonction (4) à travers l'un des opercules défonçables de la boîte de jonction (4). Brancher le connecteur (1) sur le connecteur (2). Mettre tous les fils à l'intérieur de la boîte de jonction (4) et remonter le couvercle de boîte de jonction (3) (VOIR FIG. 1).
- AVERTISSEMENT : NE PAS pincer les fils entre le couvercle de boîte de jonction/ballast et la boîte de jonction. Consulter un électricien qualifié pour toute autre option nécessitant une configuration de câblage différente. Vérifier que tous branchements sont bien serrés et sécurisés.**
- REMARQUE : Sur le modèle RLC6/8HL retirer le couvercle de boîte de jonction avec un tournevis et le remonter après l'étape B.**
- Enfiler l'ensemble boîte de jonction et anneau « A » à travers l'ouverture dans le plafond (VOIR FIG. 1).
  - Centrer l'ANNEAU « A » sur l'ouverture du plafond. Tenir l'ANNEAU « A » appuyé contre le dessus du plafond et installer deux clips (5) en poussant sur la partie inférieure du clip (5) sur la lèvre de la bride métallique dans l'ouverture du plafond tout en alignant la fente du clip (5) sur les vis (6) dans l'anneau « A ». L'anneau « A » étant centré et appuyé fermement contre le plafond, serrer les deux vis (6) pour l'attacher (VOIR FIG. 2 et 3). L'ANNEAU « A » peut être pivoté s'il y a lieu pour éviter les obstructions, pour mieux le placer en fonction du conduit flexible, etc. avant de serrer les deux vis (6) dans les clips (5). Si un ajustement supplémentaire est nécessaire, la vis (7) ou la vis (8) peut être desserrée et la boîte de jonction (4) peut être déplacée. Veiller à bien resserrer les vis (7) et (8) après cette étape (VOIR FIG. 4).
  - Répéter l'étape C pour l'ANNEAU « B ». S'assurer que l'ANNEAU « A » et l'ANNEAU « B » sont bien apparés et enclenchés avant d'attacher l'ANNEAU « B » (VOIR FIG. 3 et 4).
  - Placer une attache (9) dans l'encoche de l'ANNEAU A ou l'ANNEAU B. Appuyer l'attache (9) fermement contre le dessus de l'ANNEAU et serrer la vis (10) pour fixer l'attache (9). Répéter cette étape avec l'autre attache (9) sur le côté opposé (VOIR FIG. 5 et 6).
  - Tirer le connecteur (12) et le capot électrique (11) sous le plafond et brancher le connecteur (12) dans le connecteur correspondant (13). Engager le capot (11) dans le réflecteur (16) et serrer la vis fournie avec le capot (11) dans le réflecteur (16). Insérer les deux ressorts de torsion (15) dans les deux attaches (9) et pousser la garniture (16) vers le plafond jusqu'à ce que les ressorts tirent la garniture fermement contre le plafond (VOIR FIG. 6 et 7)



**ATTENTION : NE PAS TENTER DE MODIFIER NI DE REFAIRE LE CÂBLAGE D'USINE DU LUMINAIRE. LA SÉCURITÉ ET LE BON FONCTIONNEMENT DU LUMINAIRE DÉPENDENT DE L'INTÉGRITÉ DU CÂBLAGE.**

