

IMPORTANT SAFETY INFORMATION. READ AND FOLLOW ALL SAFETY INSTRUCTIONS. Follow label information and instructions concerning Wet or Damp Locations, installation near combustible materials, insulation, building materials, and proper lamping. Do not install in areas subject to combustible vapors or gases. Before wiring to power supply and during servicing or relamping, turn off power at fuse or circuit breaker. **All servicing or relamping must be performed by qualified service personnel. Product must be grounded to avoid potential electric shock or other potential hazard. Product must be mounted in locations and at heights and in a manner consistent with its intended use, and in compliance with the National Electrical Code and local codes.** The use of accessory equipment not recommended by the manufacturer or installed contrary to instructions may cause an unsafe condition. Do not block light emanating from product in whole or part, as this may cause an unsafe condition. Do not allow items such as drapes, curtains, screens or the like to come into contact with the product or to block light from the product, as this may cause an unsafe condition.

INSTALLATION INSTRUCTIONS LTC3/4/6RD/SQD CYLINDER

CAUTION: DO NOT ATTEMPT TO MODIFY OR REWIRE FACTORY-INSTALLED WIRING ON THE FIXTURE. SAFETY AND PROPER OPERATION OF THE FIXTURE DEPEND ON THE INTEGRITY OF THE WIRING.

PRIOR TO MOUNTING: LTCRD/SQD Series Cylinders are shipped with the reflector/Light engine assembly pre-installed. Always ensure that the reflector/light engine assembly is fully secured with cylinder and has not loosened during shipping. Refer fig 1.1 to 1.3

TO REMOVE REFLECTOR/LIGHT ENGINE ASSEMBLY:

1. Pull the reflector assembly downwards while holding the cylinder firmly, when the spring is visible squeeze it to remove completely.

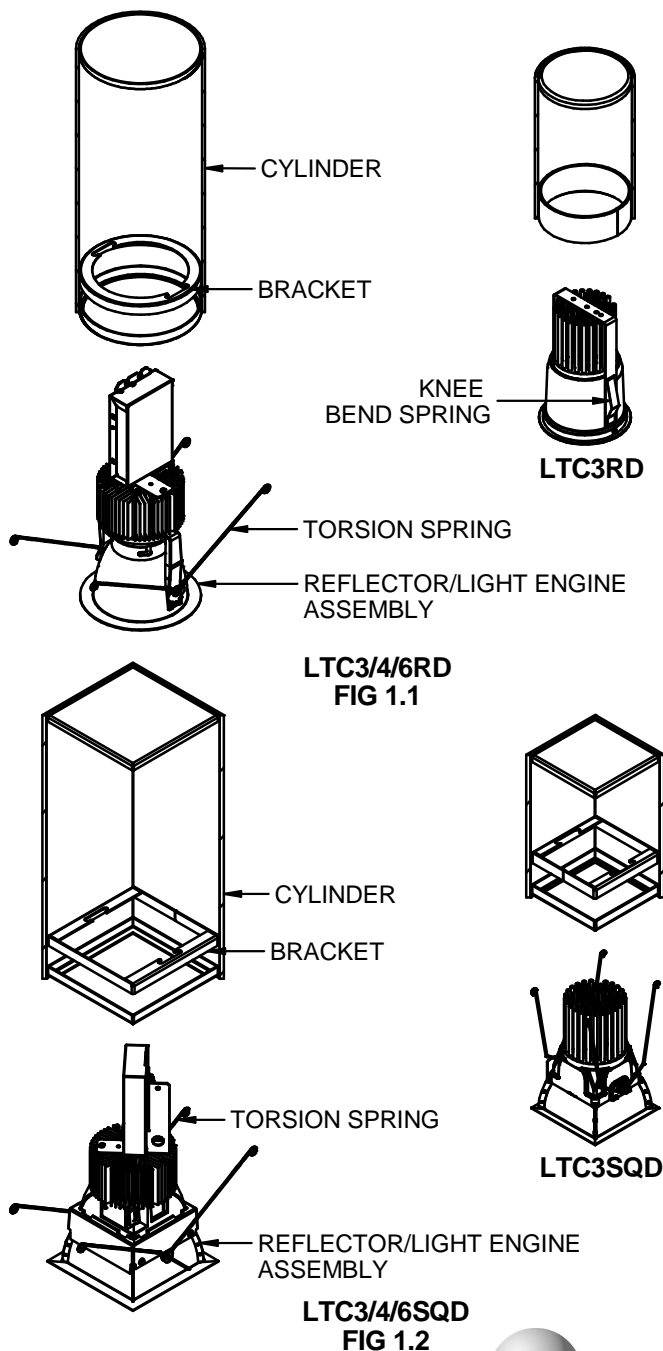
TO INSTALL/REINSTALL REFLECTOR/LIGHT ENGINE ASSEMBLY:

1. Squeeze two torsion/knee bend spring together and insert ends into two brackets. Push the reflector assembly up towards cylinder until springs draw reflector firmly against the cylinder.

!! Caution should be taken when installing reflector into cylinder as springs will snap into place and fingers can be pinched!!

TO REPLACE/UPGRADE:

All reflector/light engine assemblies are supplied with quick connects for easy access to all light engine components and future upgrades. (For compatible replacement part number, refer to label on reflector/light engine assembly.)

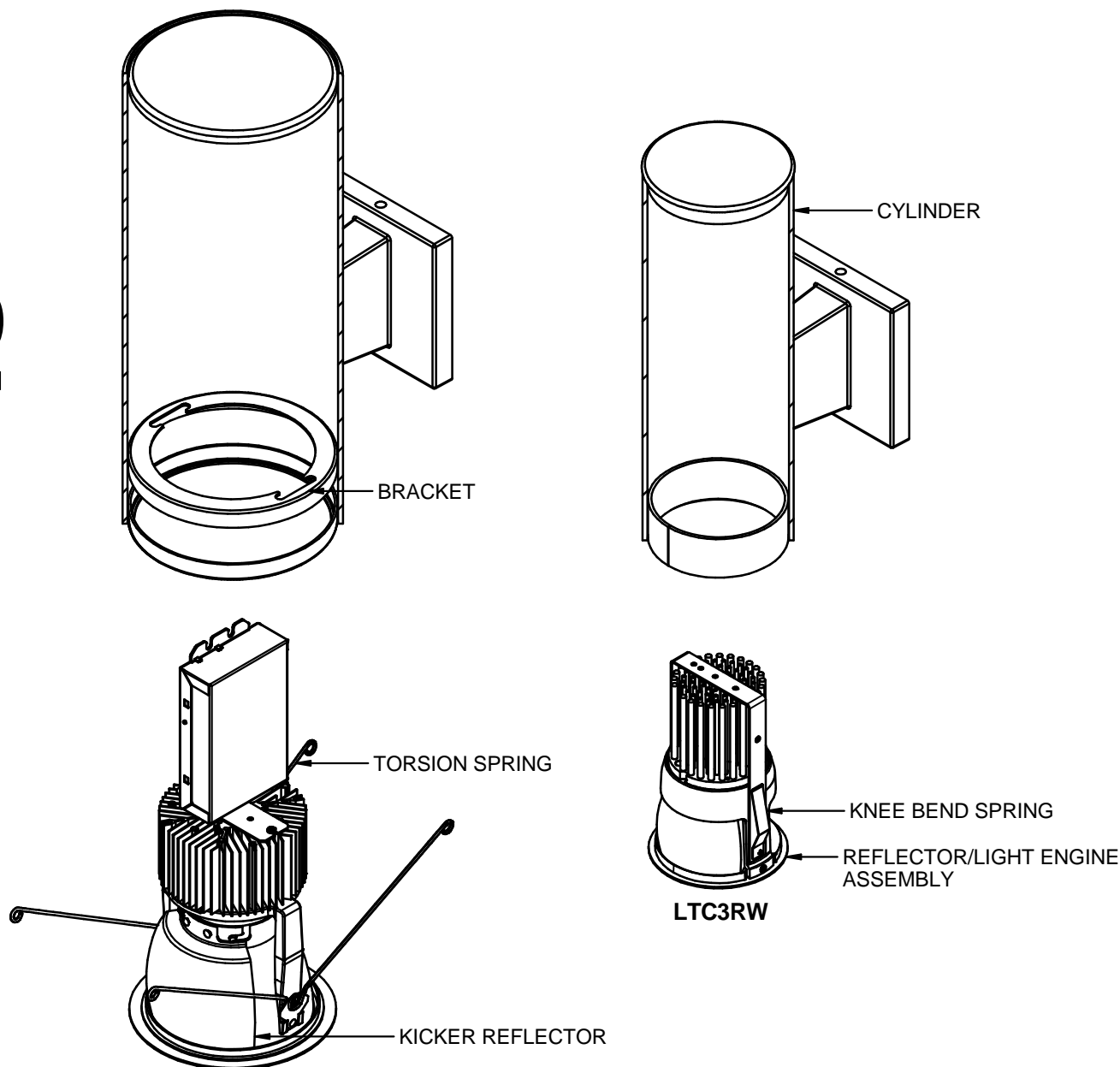


FOR WALL WASH OPTION (WW – FIG 1.3)

The wall wash reflector assembly is pre-installed to aim light toward the wall.
(Kicker reflector opposite to wall surface.)

Prior to cylinder installation to wall or ceiling surface, note the orientation of the kicker reflector.
If desired, the Wall Wash reflector assembly orientation can be changed 180° to direct light away from the wall.

For Surface (S), Pendant Mount (PM) and Cord mount (CM): Slight adjustments in connection to canopy mounting strap may be necessary to ensure kicker is perpendicular to the wall surface.



LTC3/4/6RW
FIG 1.3



Hubbell Lighting, Inc.

701 Millennium Blvd • Greenville, SC 29607
With representatives offices in principal cities throughout North America.
Copyright 2019, 08/30/19 revision, All Rights Reserved - Printed in U.S.A.

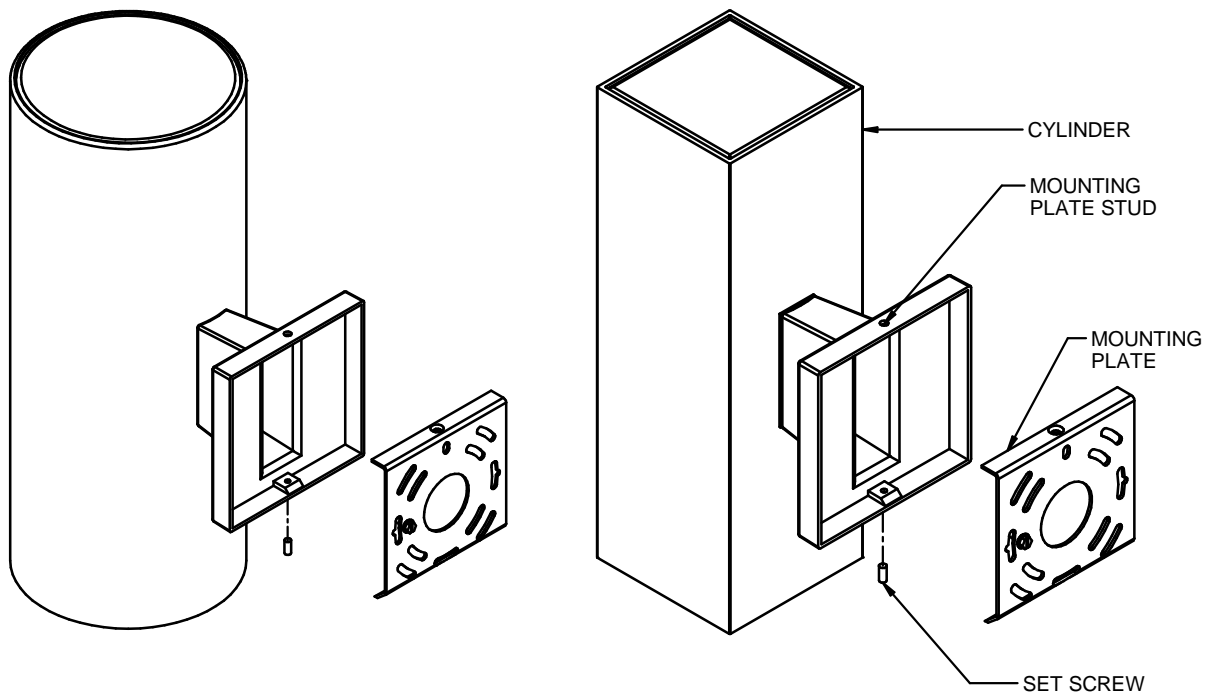


WALL MOUNT (FIG 2.1)

1. Detach mounting plate from wall bracket by loosening set screw.
2. Secure mounting plate to outlet box using mounting screws supplied with product.
3. Hang fixture on mounting plate by the mounting plate stud.
4. Make electrical connections using properly sized UL listed wire connectors. Connect the line to the black wire, neutral to the white wire, ground to the green wires, and make any control connections to the proper control wires. Cap any dimming wires not being used.
5. Lower luminaire until it rests against wall. Lock it in place by tightening the set screw on bottom of canopy housing.

CAUTION: Do not pinch any wires between the outlet box and the mounting plate or any other part of the fixture!

NOTE: In compliance with Underwriters Laboratory Standard UL 1570, 1571, or 1572; the use of a silicone or latex base caulking compound must be used to provide a watertight seal between fixture and mounting surface to prevent electrical wiring from getting wet.



LTC3/4/6RD/SQD
FIG 2.1

WALL MOUNT (PowerHUBB – FIG 2.2)

1. Remove the Reflector/Light engine assembly from cylinder (Refer page 1 for removal & installation). Temporarily store the Reflector/Light engine assembly in safe place to avoid scratches and damages especially on reflector flange surface.
2. Detach mounting plate from wall bracket by loosening set screw.
3. Ensure the CAT5e/6 cable & control wires (if applicable) having 18" – 20" length outside the outlet box and run them through the mounting plate (Refer Fig 2.3).
4. Secure mounting plate to outlet box using mounting screws supplied with product.
5. Insert the CAT5e/6 cable & wires to the cylinder through the Wall mount bracket.
6. Lower cylinder until it rests against wall. Lock it in place by tightening the set screw on bottom of canopy housing.

Note: Always leave at least 8" – 10" of CAT5e/6 cable & wire length beyond the bottom of the Cylinder (Refer Fig 2.4).

7. Connect the CAT5e/6 cable & wires in the appropriate jack in Driver and install back the reflector/light engine inside the cylinder, refer FIG 2.2 for orientation of the light engine to have enough room space for cable & wire (Refer page 1 for installation instruction).

Note: Visit PowerHUBB POE Lighting, Hubbell control solutions for Driver specification sheet & wiring connection details.

NOTE: In compliance with Underwriters Laboratory Standard UL 1570, 1571, or 1572; the use of a silicone or latex base caulking compound must be used to provide a watertight seal between fixture and mounting surface to prevent electrical wiring from getting wet.

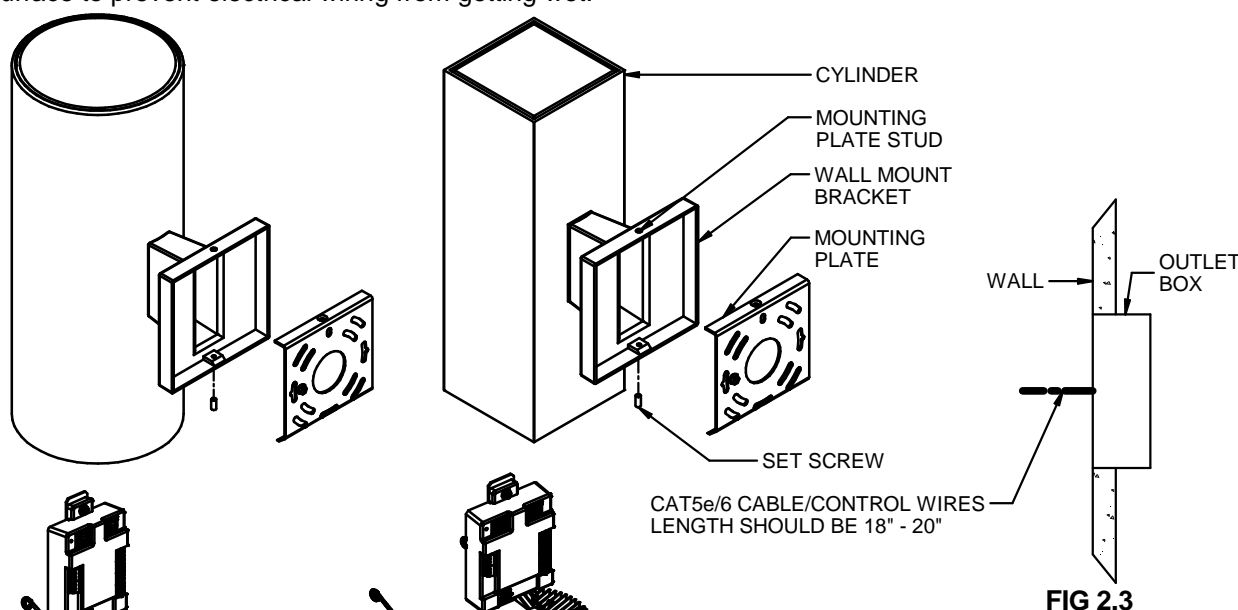
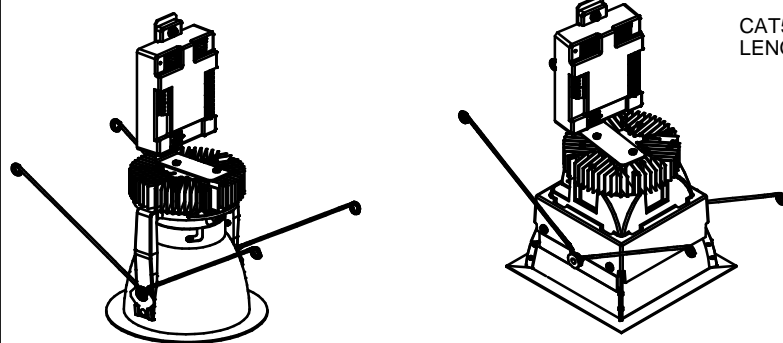


FIG 2.3



LTC4/6RD/SQD
FIG 2.2

CAT5e/6 CABLE & CONTROL WIRES
LENGTH SHOULD BE MIN. OF 8" - 10"

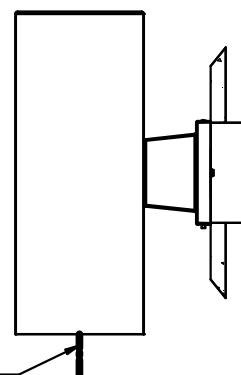


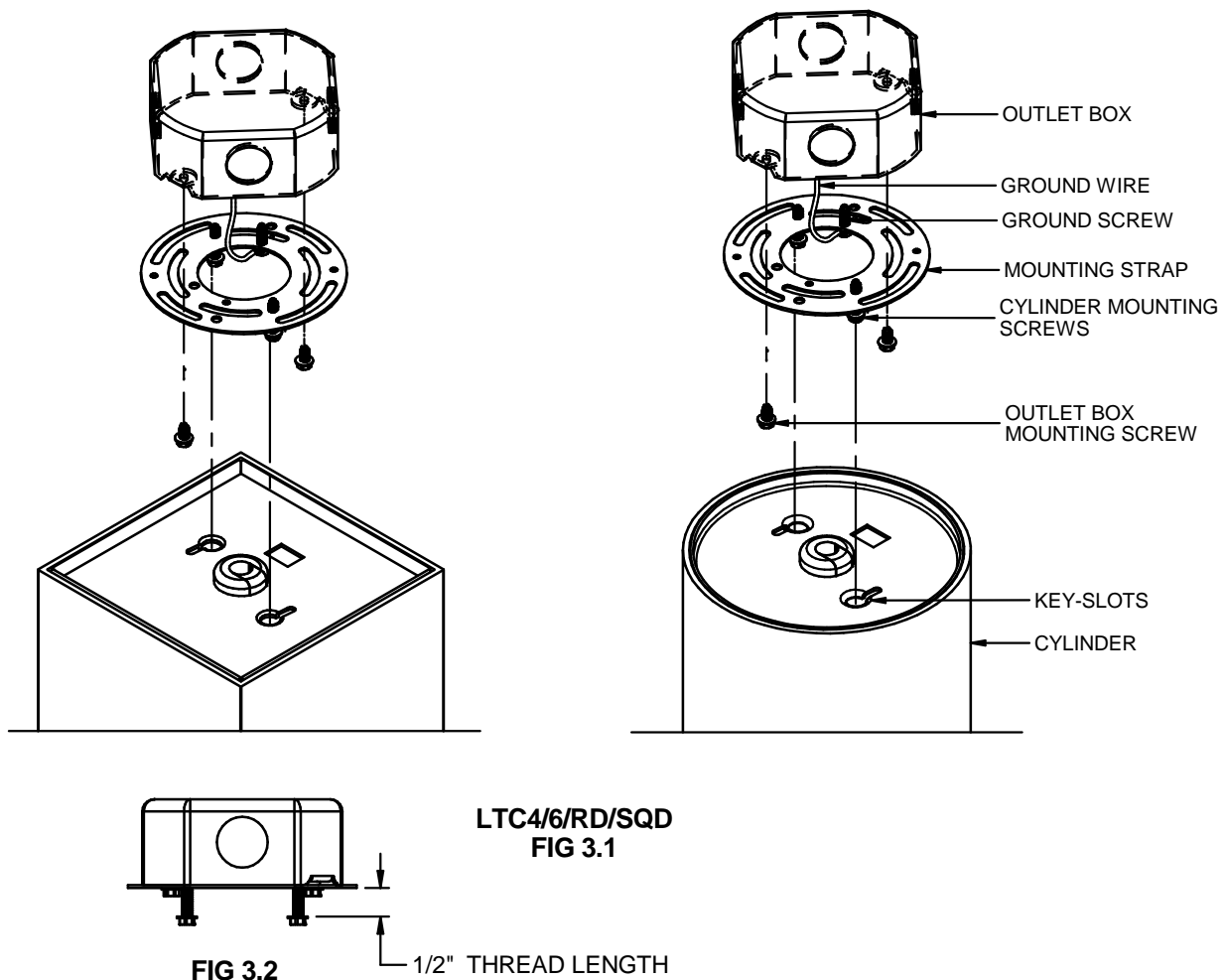
FIG 2.4



SURFACE MOUNT (INTEGRAL DRIVER – FIG 3.1)

1. Secure mounting strap to outlet box using mounting screws supplied with the product on any outer slots and ensure mounting strap surface is in-line with ceiling surface. For square cylinder, mounting strap adjustment may needed, if specific orientation required.
2. Remove the Reflector/Light engine assembly from cylinder (Refer page 1 for removal & installation) and disconnect the wiring. Temporarily store the Reflector/Light engine assembly in safe place to avoid scratches and damages especially on reflector flange surface.
3. Secure the cylinder mounting screws to mounting strap (use inner threaded holes) ensuring to leave a minimum of ½" thread length of the mounting screws below mounting strap (FIG 3.2).
4. Make electrical connections using properly sized UL listed wire connectors. Connect the line to the black wire, neutral to the white wire, ground to the green wires, and make any control connections to the proper control wires. Cap any dimming wires not being used.
5. Install the cylinder by aligning the key-slots with cylinder mounting screws and rotate to lock into place, then tighten the screws.
6. Reconnect the wiring harness of the reflector/light engine assembly and install back it inside the cylinder (Refer page 1 for installation instruction).

CAUTION: Don't pinch wires when installing.



Hubbell Lighting, Inc.

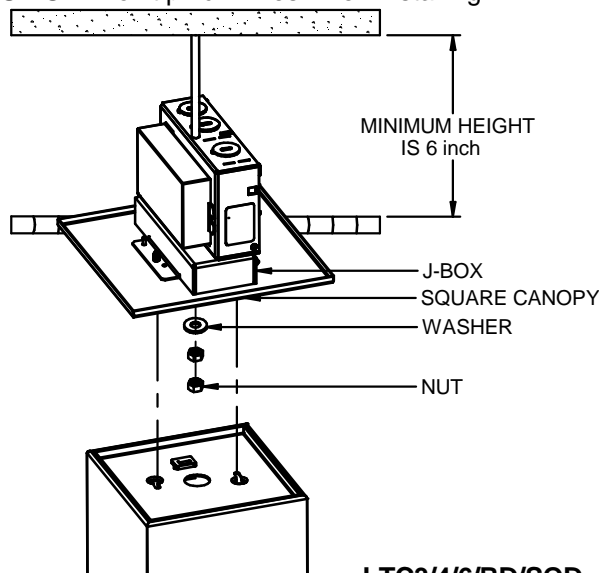
701 Millennium Blvd • Greenville, SC 29607
With representatives offices in principal cities throughout North America.
Copyright 2019, 08/30/19 revision, All Rights Reserved - Printed in U.S.A.



SURFACE MOUNT (REMOTE DRIVER – FIG 4.1)

1. Secure 1/4-20 threaded rod (Supplied by others) to above ceiling structure adequately to support the weight of fixture safely, and so enough is hanging down a minimum of 6" height from the finished ceiling.
2. Open remote driver box cover by gently accessing the lanced flange on both side and remove the knock-out on class 1 area to secure the metal conduit with driver box.
3. Make electrical connection using properly sized UL listed wire connectors. Connect the line to the black wire, neutral to the white wire, ground to the green wires and make any control connections to the proper control wires. Cap off any dimming wires not being used and close driver box cover gently.
4. Insert remote driver assembly and canopy up over threaded rod so that the canopy is up against finished ceiling. Note: Ceiling cut-out should be 6" in diameter. Secure this assembly with washer & two quantity nut (Supplied with product) over the 1/4-20 threaded rod. Bottom of junction box flange should be even or recessed within 1/4" from drop ceiling (Refer FIG 4.4).
5. Remove the Reflector/Light engine assembly from cylinder (Refer page 1 for removal & installation) and disconnect the wiring. Temporarily store the Reflector/Light engine assembly in safe place to avoid scratches and damages especially on reflector flange surface.
6. Secure cylinder mounting screws to remote driver assembly (Junction box) ensuring to leave a minimum of 1/2" thread length of the mounting screws below junction box (FIG 4.3).
7. Make electrical connection of wires from junction box & cylinder (Red wire to Red wire, Black wire to Black wire) and ensure the connection goes inside the junction box.
8. Install the cylinder by aligning key-slots with cylinder mounting screws and rotate to lock into place. For square cylinders align canopy such that it is parallel with adjacent wall.
9. Reconnect the wiring harness of the reflector/Light engine assembly and install it inside the cylinder (Refer page 1 for installation instruction).

CAUTION: Don't pinch wires when installing.



LTC3/4/6/RD/SQD
FIG 4.1

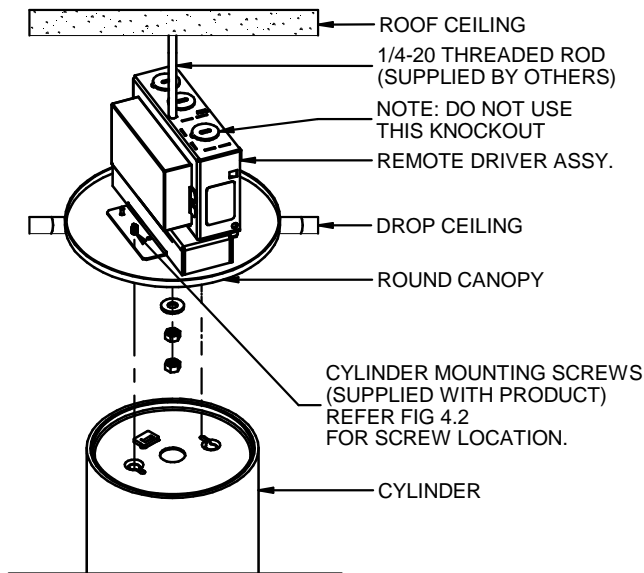


FIG 4.2

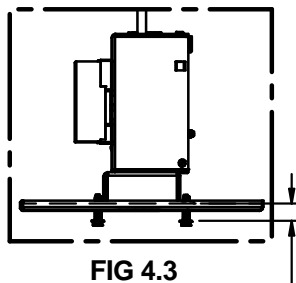


FIG 4.3

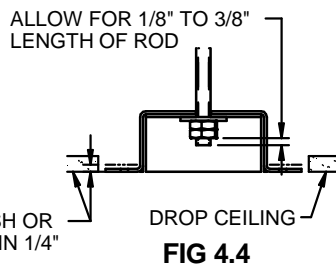


FIG 4.4

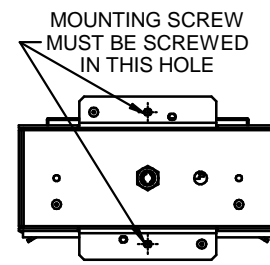


FIG 4.2

SHOULD BE FLUSH OR
RECESSED WITHIN 1/4"

1/2" THREAD LENGTH

ALLOW FOR 1/8" TO 3/8"
LENGTH OF ROD

MOUNTING SCREW
MUST BE SCREWED
IN THIS HOLE



Hubbell Lighting, Inc.

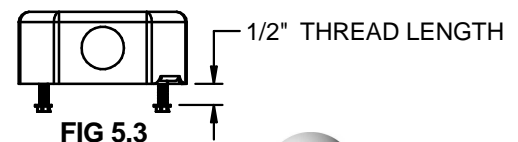
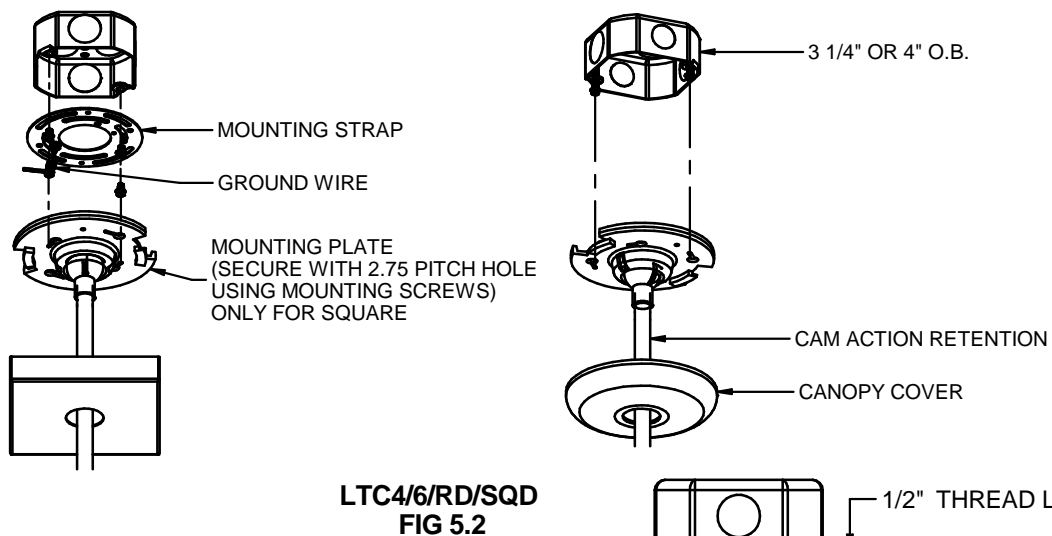
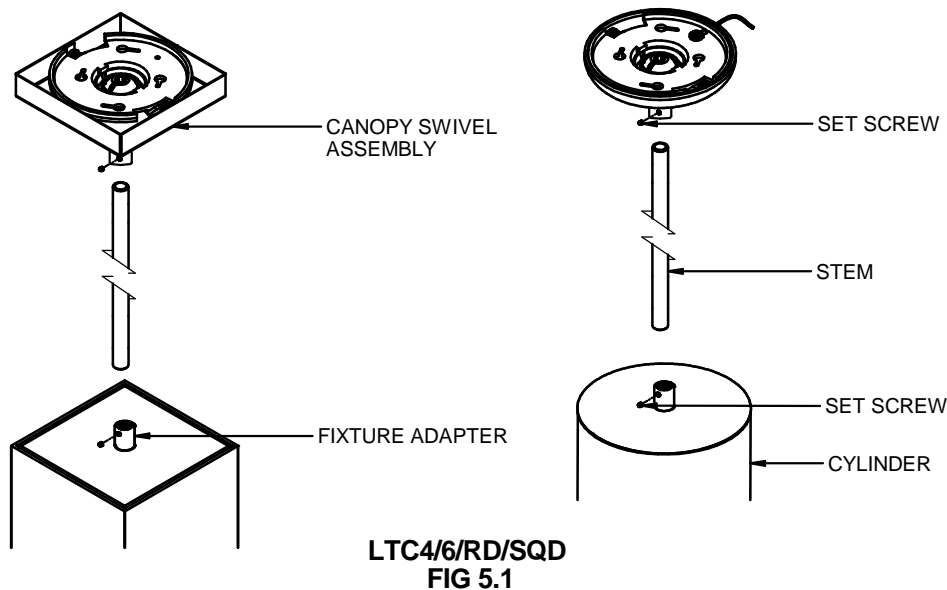
701 Millennium Blvd • Greenville, SC 29607
With representatives offices in principal cities throughout North America.
Copyright 2019, 08/30/19 revision, All Rights Reserved - Printed in U.S.A.



PENDANT MOUNT (INTEGRAL DRIVER – FIG 5.1 & 5.2)

1. Install Canopy Swivel assembly coupling to top of threaded stem and secure with set screw.
2. Feed all fixture wires through bottom of stem and canopy swivel assembly, thread stem to fixture adapter and secure with set screw.
3. Rotate and slide canopy cover from mounting plate.
4. Secure Mounting strap with outlet box screws (only applicable for LTC4/6SQD).
5. Secure mounting plate screws to outlet box (applicable for round cylinder) or mounting strap (applicable for square cylinder, mounting strap surface should be in-line with ceiling surface) ensuring to leave a minimum of 1/2" thread length of the screws below outlet box or mounting strap (Fig 5.3).
6. Align appropriate key-slots in mounting plate with outlet box (Round cylinder) or Mounting strap (Square cylinder) screws and rotate to lock into place, then tighten the screws.
7. Make electrical connections using properly sized UL listed wire connectors. Connect the line to the black wire, neutral to the white wire, ground to the green wires, and make any control connections to the proper control wires. Cap any dimming wires not being used.
8. Re-attach the canopy.

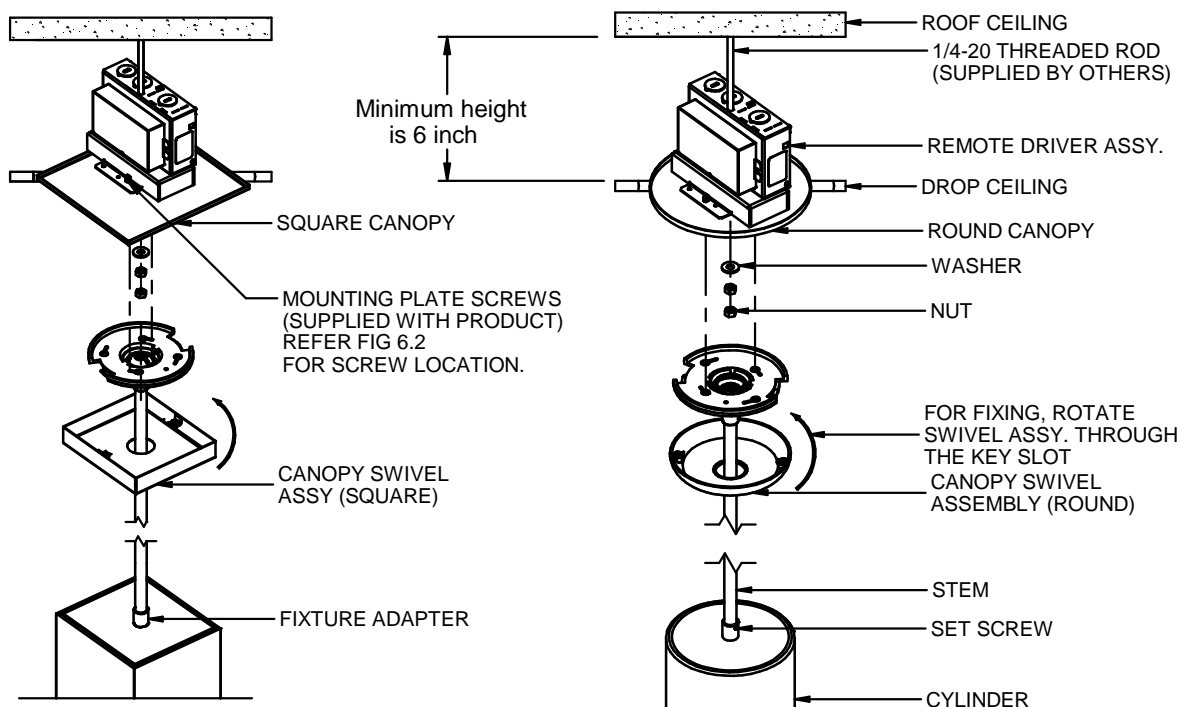
CAUTION: Don't pinch wires when installing.



PENDANT MOUNT (REMOTE DRIVER – FIG 6.1)

1. Secure 1/4-20 threaded rod (Supplied by others) to above ceiling structure adequately to support the weight of fixture safely, and so enough is hanging down a minimum of 6" height from the finished ceiling.
2. Open remote driver box cover by gently accessing the lanced flange on both side and remove the knock-out on class 1 area to secure the metal conduit with driver box.
3. Make electrical connection using properly sized UL listed wire connectors. Connect the line to the black wire, neutral to the white wire, ground to the green wires and make any control connections to the proper control wires. Cap off any dimming wires not being used and close the driver box cover gently.
4. Insert remote driver box assembly and canopy up over threaded rod so that canopy is up against finished ceiling. Note: Ceiling cut-out should be 6" in diameter. Secure this assembly with washer & two quantity nut (Supplied with product) over the 1/4-20 threaded rod. Bottom of junction box flange should be even or recessed within 1/4" from drop ceiling (Refer FIG 4.4 at page 6).
5. Secure cylinder mounting screws to remote driver assembly (Junction box) ensuring to leave a minimum of 1/2" thread length of the mounting screws below junction box (FIG 4.3).
6. Install Canopy Swivel assembly coupling to top of threaded stem and secure with set screw. Feed all fixture wires through bottom of stem and canopy swivel assembly, thread stem to fixture adapter and secure with set screw.
7. Make electrical connection of wires from junction box & cylinder (Red wire to Red wire, Black wire to Black wire) and ensure the connection goes inside the junction box.
8. Rotate and slide canopy cover from mounting plate. For square cylinders align remote driver box assembly such that it is parallel with adjacent wall.
9. Align appropriate key-slots in mounting plate with Remote driver assembly junction box screws and rotate to lock into place, then tighten the screws.
10. Re-attach the canopy.

CAUTION: Don't pinch wires when installing.



LTC3/4/6/RD/SQD
FIG 6.1

MOUNTING SCREW MUST BE SCREWED IN THIS HOLE ONLY FOR LTC3/4/6SQD

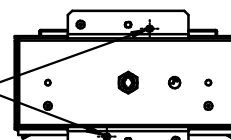


FIG 6.2



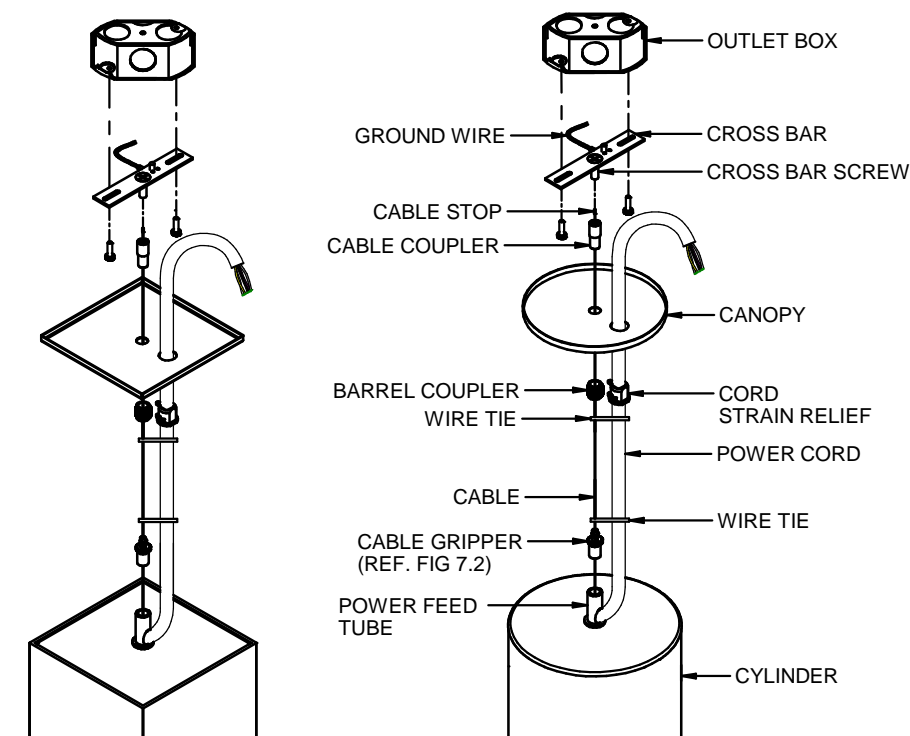
Hubbell Lighting, Inc.

701 Millennium Blvd • Greenville, SC 29607
With representatives offices in principal cities throughout North America.
Copyright 2019, 08/30/19 revision, All Rights Reserved - Printed in U.S.A.



CORD AND CABLE MOUNT (INTEGRAL DRIVER - FIG 7.1)

1. Unpack the cable mount parts bag from cylinder carton. Feed the cable through the cable coupler and install into the crossbar screw as shown.
2. Secure the crossbar assembly to a properly installed 4" octagonal outlet box (supplied by others). Insert the canopy and barrel coupler onto the cable and Lock barrel coupler onto the cable coupler body to retain the canopy.
3. Loosen the cable gripper lock nut to feed the end of the cable through the gripper and tighten the gripper lock nut on the cable. Assemble the threaded gripper to the power feed tube.
NOTE: Do not leave the cable beyond the body of the gripper, cable end should be in flush with gripper bottom surface (Refer to Fig 7.2).
4. If shorter length of product mounting is desired, trim the end of the cable using the proper cable cutting tool (such as a FELCO C7). To prevent fraying of the cut cable end, use a drop of superglue or solder the cable end. Tighten the lock nut. Determine the length to cut the cord, and strip jacket to approximately 4" maximum to expose the individual wires. Adjust slightly, if needed to achieve the desired overall fixture height.
5. Re-label the dimming wires for future reference, if needed and strip individual wires being used to 3/8" (Refer to Fig 7.3).
6. Unlock the barrel coupler and pull down the canopy & insert power cord through the canopy wire hole and secure it using strain relief provided, leave a minimum of 6" wire length in outlet box. Make electrical connections using properly sized UL listed wire connectors. Connect line to the black wire, neutral to the white wire, ground to the green wires and make any control connections to the proper control wires. Cap any dimming wires not being used.
NOTE: Adjust the cable so that the weight of fixture is entirely supported by the cable, not the power cord!
7. Place wiring connections in the outlet box and push canopy up flush with the ceiling surface. For square cylinders align canopy such that it is parallel with adjacent wall. Tighten barrel coupler onto the threaded cable coupler body. Use wire ties provided to secure power cord to cable.



LTC4/6/RD/SQD
FIG 7.1

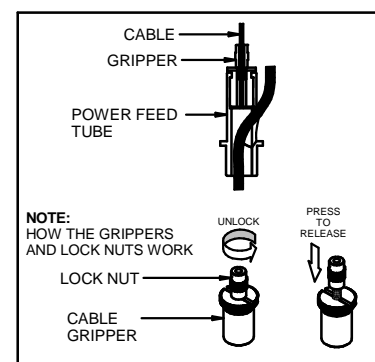
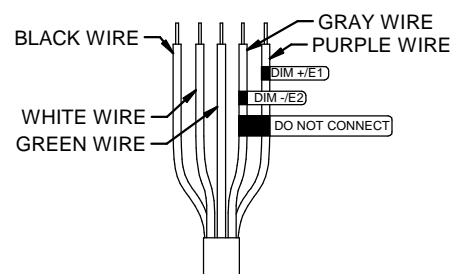


FIG 7.2

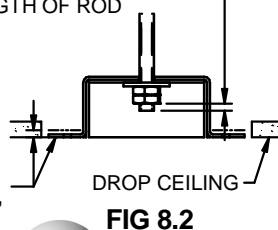
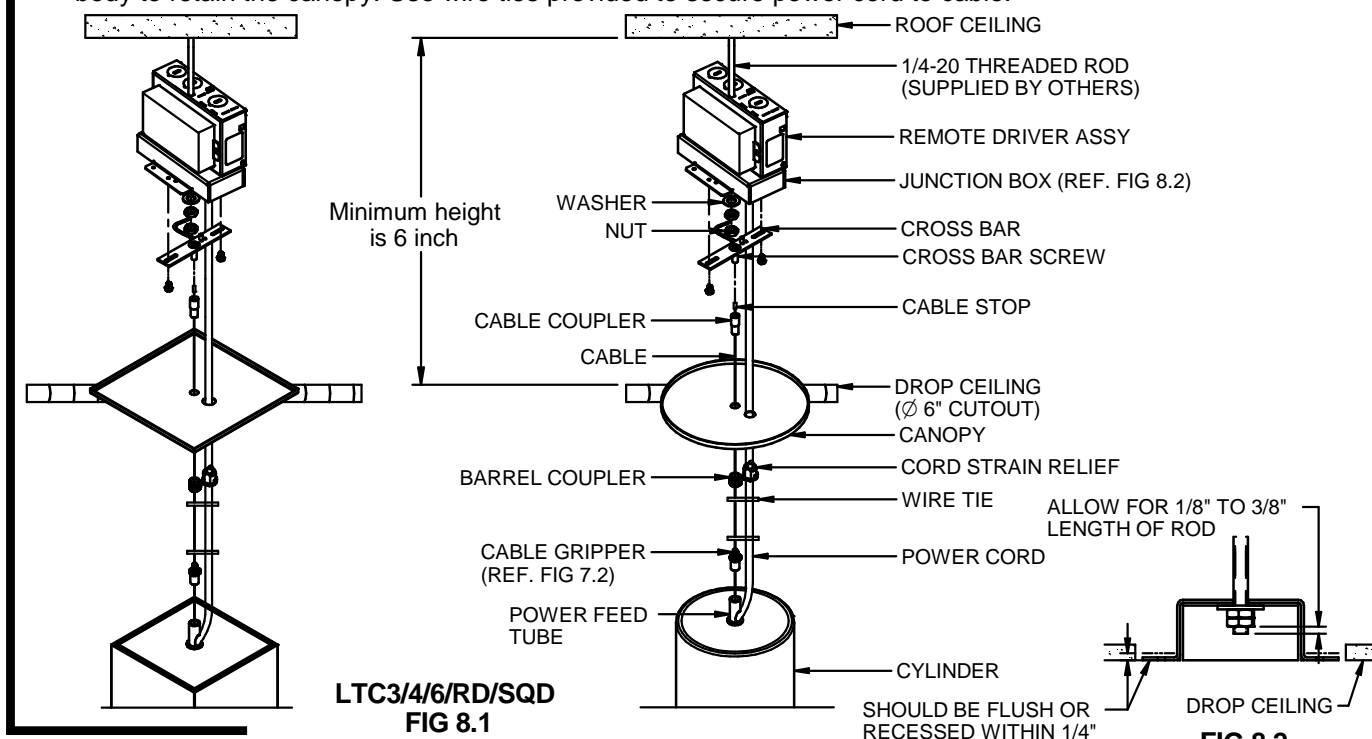


DM1/DM01/DAL/EDM
FIG 7.3



CORD AND CABLE MOUNT (REMOTE DRIVER - FIG 8.1)

1. Secure 1/4-20 threaded rod (Supplied by others) to above ceiling structure adequately to support the weight of fixture safely, and so enough is hanging down a minimum of 6" height from the finished ceiling.
 2. Open remote driver box cover by gently accessing the lanced flange on both side and remove the knock-out on class 1 area to secure the metal conduit with driver box.
 3. Make electrical connection using properly sized UL listed wire connectors. Connect the line to the black wire, neutral to the white wire, ground to the green wires and make any control connections to the proper control wires. Cap off any dimming wires not being used and close driver box cover gently.
 4. Insert remote driver box assembly up over threaded rod. Note: Ceiling cut-out should be 6" in diameter. Secure this assembly with washer & two quantity nut (Supplied with product) over the 1/4-20 threaded rod. Bottom of junction box flange should be even or recessed within 1/4" from drop ceiling. (Refer FIG 8.2)
 5. Feed the cable through the cable coupler and install into the crossbar Screw. Secure the crossbar assembly to a properly installed Remote driver assembly (Junction box). Insert the canopy and barrel coupler onto the cable and Lock barrel coupler onto the cable coupler body to retain the canopy.
 6. Loosen the cable gripper lock nut to feed the end of the cable through the gripper and tighten the gripper lock nut on the cable. Assemble the threaded gripper to the power feed tube.
- NOTE: Do not leave the cable beyond the body of the gripper, cable end should be in flush with gripper bottom surface** (Refer to Fig 7.2 at page 9).
7. If shorter length of product mounting is desired, trim the end of the cable using the proper cable cutting tool (such as a FELCO C7). To prevent fraying of the cut cable end, use a drop of superglue or solder the cable end. Tighten the lock nut. Determine the length to cut the cord, and strip jacket to approximately 4" maximum to expose the individual wires. Adjust slightly, if needed to achieve the desired overall fixture height.
 8. Re-label the dimming wires for future reference, if needed and strip individual wires being used to 3/8" (Refer to Fig 7.3 at page 9).
 9. Unlock the barrel coupler and pull down the canopy & insert the power cord through the canopy wire hole and secure it using strain relief provided & leave a minimum of 6" wire length in Junction box. Make electrical connection of wires from junction box & cylinder (Red to Red wire, Black to Black wire).
- NOTE: Adjust the cable so that the weight of fixture is entirely supported by the cable, not the power cord!**
10. Place wiring connections in the junction box and push canopy up flush with the ceiling surface. For square cylinders align canopy such that it is parallel with adjacent wall. Thread barrel coupler onto the cable coupler body to retain the canopy. Use wire ties provided to secure power cord to cable.



INSTRUCTIONS IMPORTANTES CONCERNANT LA SÉCURITÉ. LIRE ET SUIVRE TOUTES LES INSTRUCTIONS RELATIVES À LA SÉCURITÉ. Suivre les informations et les instructions des étiquettes relatives aux emplacements mouillés ou humides, aux installations à proximité de matières combustibles, à l'isolation, aux matériaux de construction et à l'éclairage approprié. Ne pas utiliser dans des zones sujettes à des vapeurs ou gaz combustibles. Avant de raccorder à l'alimentation électrique et lors de l'entretien ou du changement d'ampoule, couper le courant au niveau du fusible ou du disjoncteur. **Tout entretien ou changement d'ampoule doit être effectué par un personnel d'entretien qualifié. Le produit doit être mis à la terre pour éviter tout choc électrique potentiel ou tout autre risque potentiel. Le produit doit être monté dans des endroits, à des hauteurs et d'une manière conformes à son emploi prévu et en conformité avec le Code canadien de l'électricité et autres codes en vigueur.** L'utilisation d'équipement accessoire non recommandé par le fabricant ou installé contrairement aux instructions peut créer une situation dangereuse. Ne pas bloquer complètement ni partiellement la lumière émise par le produit, car cela peut créer une situation dangereuse. Ne pas laisser d'articles tels que des rideaux, tentures, écrans ou autres toucher le produit ou bloquer la lumière émise par le produit, car cela peut créer une situation dangereuse.

DIRECTIVES D'INSTALLATION CYLINDRE LTC3/4/6RD/SQD

ATTENTION : NE PAS TENTER DE MODIFIER NI DE REFAIRE LE CÂBLAGE D'USINE DU LUMINAIRE. LA SÉCURITÉ ET LE BON FONCTIONNEMENT DU LUMINAIRE DÉPENDENT DE L'INTÉGRITÉ DU CÂBLAGE.

AVANT LE MONTAGE : Les cylindres Série LTCRD/SQD sont livrés avec le réflecteur-moteur d'éclairage préinstallé. Toujours vérifier que le réflecteur-moteur d'éclairage est solidement fixé au cylindre et qu'il ne s'est pas desserré durant le transport. Consulter les fig. 1.1 à 1.3

POUR DÉMONTER

Ensemble réflecteur/moteur léger:

1. Tirer le réflecteur vers le bas tout en tenant fermement le cylindre; lorsque le ressort est visible, le serrer pour détacher complètement.

POUR MONTER/REMONTER

Ensemble réflecteur/moteur léger:

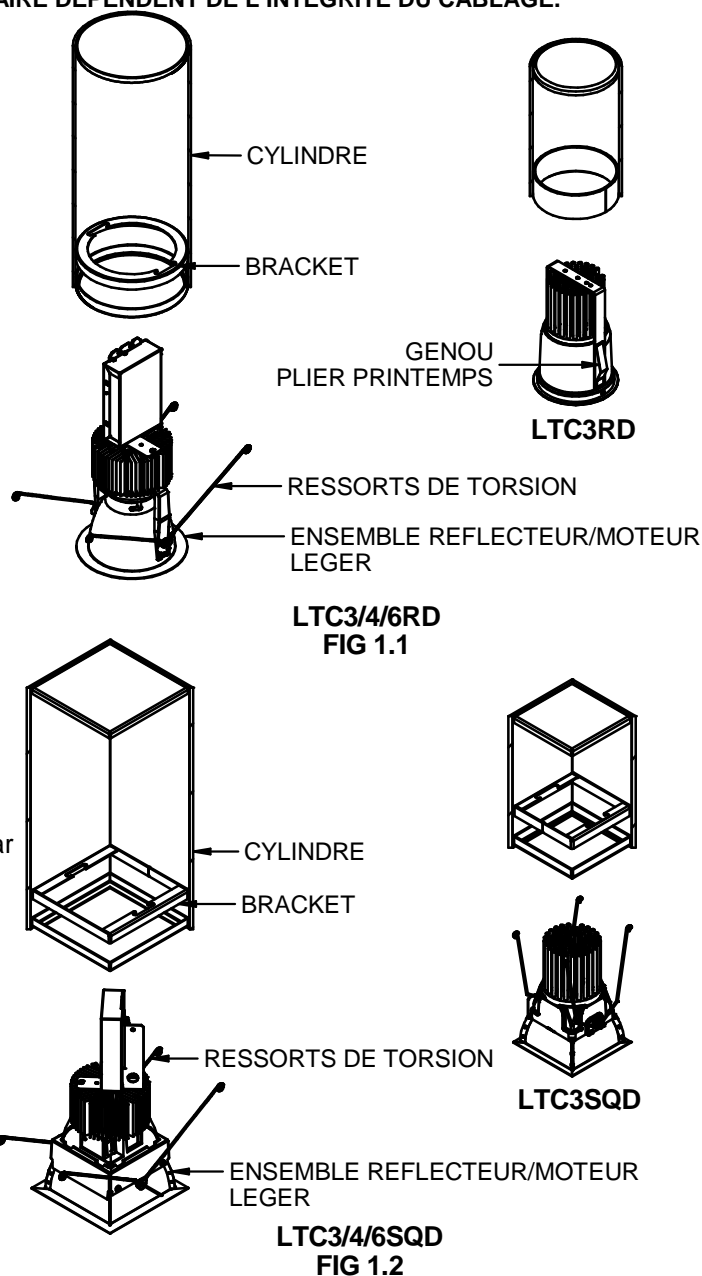
1. Serrer les deux ressorts de torsion l'un vers l'autre et enfiler les extrémités dans deux supports. Pousser le réflecteur vers le cylindre jusqu'à ce que les ressorts tirent le réflecteur fermement contre le cylindre.

!! Faire preuve de précaution

lors de la pose du réflecteur dans le cylindre car les ressorts s'enclenchent en place et peuvent pincer les doigts!!

POUR REMPLACER/REMETTRE À NIVEAU :

Tous les ensembles réflecteur-moteur d'éclairage comportent des connecteurs rapides permettant un accès facile à tous les éléments du moteur d'éclairage et de futurs remplacements. (Voir le numéro de référence des pièces de rechange compatibles sur l'étiquette apposée sur l'ensemble réflecteur-moteur d'éclairage.)



Pour l'option lèche-mur (WW – FIG 1.3) :

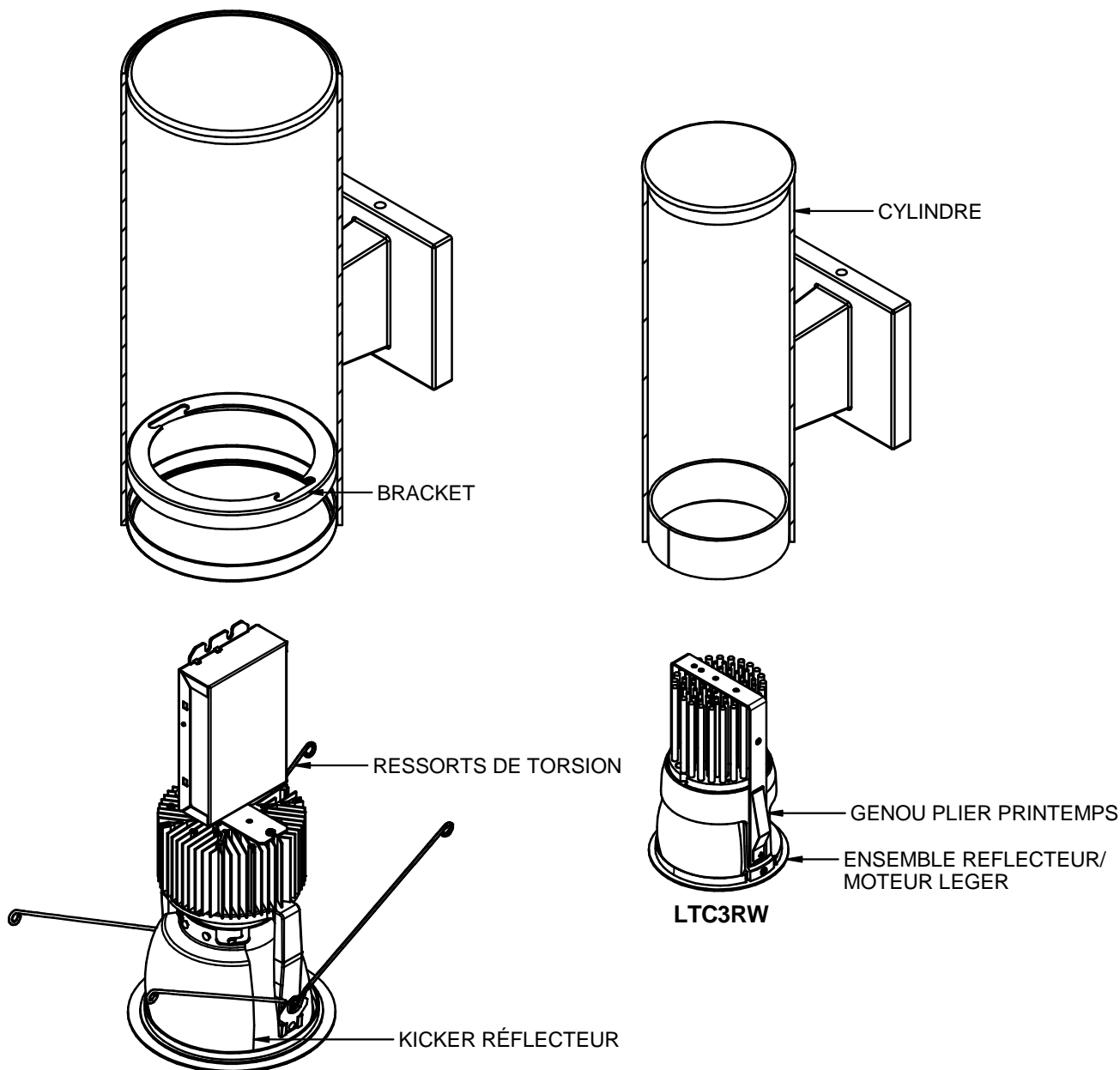
L'ensemble de réflecteur lèche-mur est préinstallé afin d'orienter la lumière vers le mur.

(Réflecteur à tablier du côté opposé à la surface du mur.)

Avant d'installer le cylindre sur le mur ou le plafond, noter l'orientation du réflecteur à tablier.

Au besoin, l'orientation de l'ensemble de réflecteur lèche-mur peut être changée à 180° afin de diriger la lumière à l'écart du mur.

Pour installation en surface (S), pendentif (PM) et cordon (CM) : De légers ajustements de la bande de montage du pavillon peuvent être nécessaires afin de garantir que le réflecteur à tablier soit perpendiculaire à la surface du mur.



**LTC3/4/6RW
FIG 1.3**



Hubbell Lighting, Inc.

701 Millennium Blvd • Greenville, SC 29607

Avec des services de représentants dans les villes importantes de l'Amérique du Nord.
Droit d'auteur 2019, 08/30/19 révision, Tous Droits Réservés - Imprimé aux États-Unis.

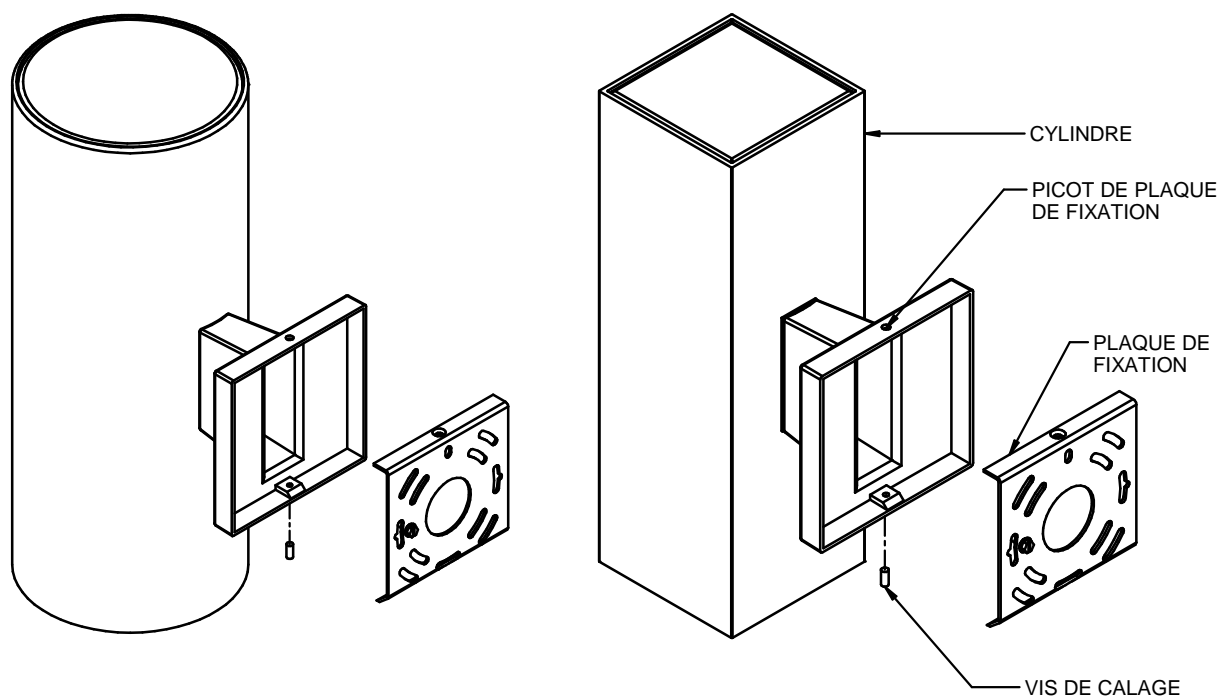


POSE MURALE (FIG 2.1)

1. Desserrer la vis de calage du support mural pour détacher la plaque de fixation.
2. Monter la plaque de fixation sur la boîte de jonction à l'aide des vis de fixation fournies avec le produit.
3. Hang fixture on mounting plate by the mounting plate stud.
4. Effectuer les raccordements électriques au moyen de connecteurs de câblage homologués UL de taille adaptée. Raccorder la phase au fil noir, le neutre au fil blanc et la mise à la terre aux fils verts, puis effectuer tous les raccordements de commande nécessaires aux conducteurs de commande appropriés. Poser des capuchons sur tous les fils de gradateur inutilisés.
5. Abaisser le luminaire jusqu'à ce qu'il appuie contre le mur. Serrer la vis de calage au bas du logement de garniture pour verrouiller.

ATTENTION : Veiller à ne pas pincer de fil électrique entre la boîte de jonction et la plaque de fixation ou toute autre partie du luminaire!

REMARQUE : Conformément à la norme UL 1570, 1571 ou 1572 d'Underwriters Laboratory, un mastic de calfeutrage à base de silicone ou de latex doit être utilisé pour assurer l'étanchéité à l'eau entre le luminaire et la surface de pose afin d'éviter que le câblage électrique puisse être mouillé.



LTC3/4/6RD/SQD
FIG 2.1



Hubbell Lighting, Inc.

701 Millennium Blvd • Greenville, SC 29607

Avec des services de représentants dans les villes importantes de l'Amérique du Nord.
Droit d'auteur 2019, 08/30/19 révision, Tous Droits Réservés - Imprimé aux États-Unis.

prescolite

MONTAGE MURAL du PowerHUBB (FIG 2.2)

1. Déposer l'ensemble moteur et phare/réflecteur du cylindre (se référer à la page 10 pour la procédure de dépose et de repose). Remiser l'ensemble moteur et phare/réflecteur dans un endroit sûr pour éviter tout dommage ou rayures, particulièrement sur la bride du réflecteur.
2. Desserrer la vis de réglage du support mural pour détacher la plaque de fixation.
3. S'assurer que le câble et fils de commande CAT5e/6 (le cas échéant) sortent de 45 à 50 cm (18 à 20 po) du boîtier de la prise et les passer à travers la plaque de montage (voir Fig. 2.3).
4. À l'aide des vis de montage fournies avec le produit, fixer la plaque de montage au boîtier de la prise.
5. Insérer les câbles et fils CAT5e/6 dans le cylindre au travers du support de montage mural.
6. Descendre le cylindre jusqu'à ce qu'il repose contre le mur. Le bloquer en serrant la vis de réglage au bas du logement du phare.

Remarque: Toujours laisser sortir le câble et fils CAT5e/6 d'au moins de 20 à 25 cm (8 à 10 po) en dessous du cylindre (voir Fig. 2.4).

7. Connecter le câble et fils CAT5e/6 dans le jack approprié de l'entraînement motorisé et reposer le moteur et phare/réflecteur à l'intérieur du cylindre - voir la Fig. 2.2 pour la bonne orientation du moteur d'entraînement pour avoir suffisamment d'espace pour le câble et fils (se référer à la page 10 pour la procédure de repose).

Remarque: Pour la fiche technique de l'entraînement et le détail du raccordement, visitez PowerHUBB PoE Lighting & Control.

REMARQUE: Conformément à la norme UL 1570, 1571 ou 1572 d'Underwriters Laboratory, un mastic de calfeutrage à base de silicone ou de latex doit être utilisé pour assurer l'étanchéité à l'eau entre le luminaire et la surface de pose afin d'éviter que le câblage électrique puisse être mouillé.

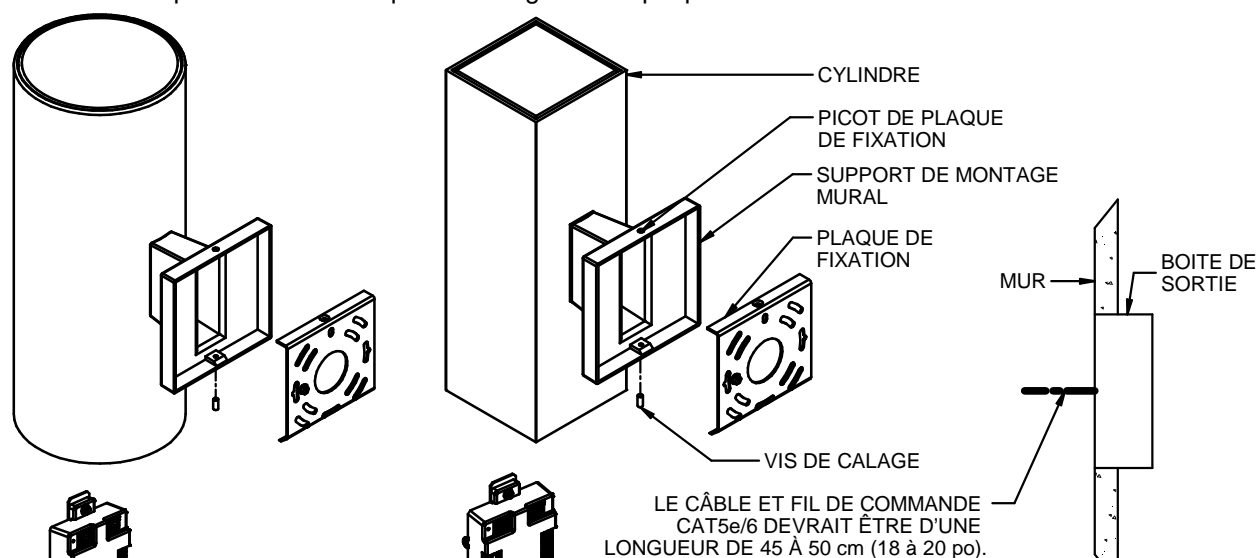
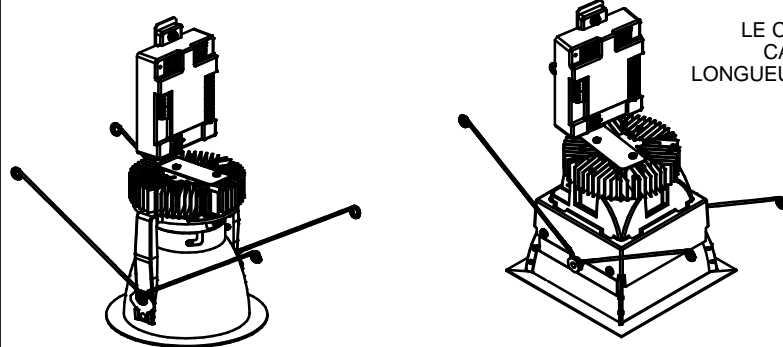


FIG 2.3



LTC4/6RD/SQD
FIG 2.2

LE CÂBLE ET FILS DE COMMANDE CAT5e/6 DEVRAIT ÊTRE D'UNE LONGUEUR MIN. DE 20 À 25 cm (8 à 10 po).

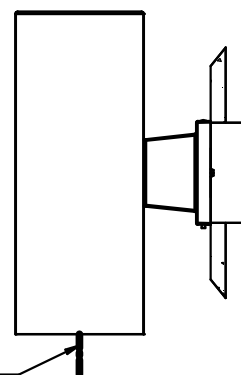
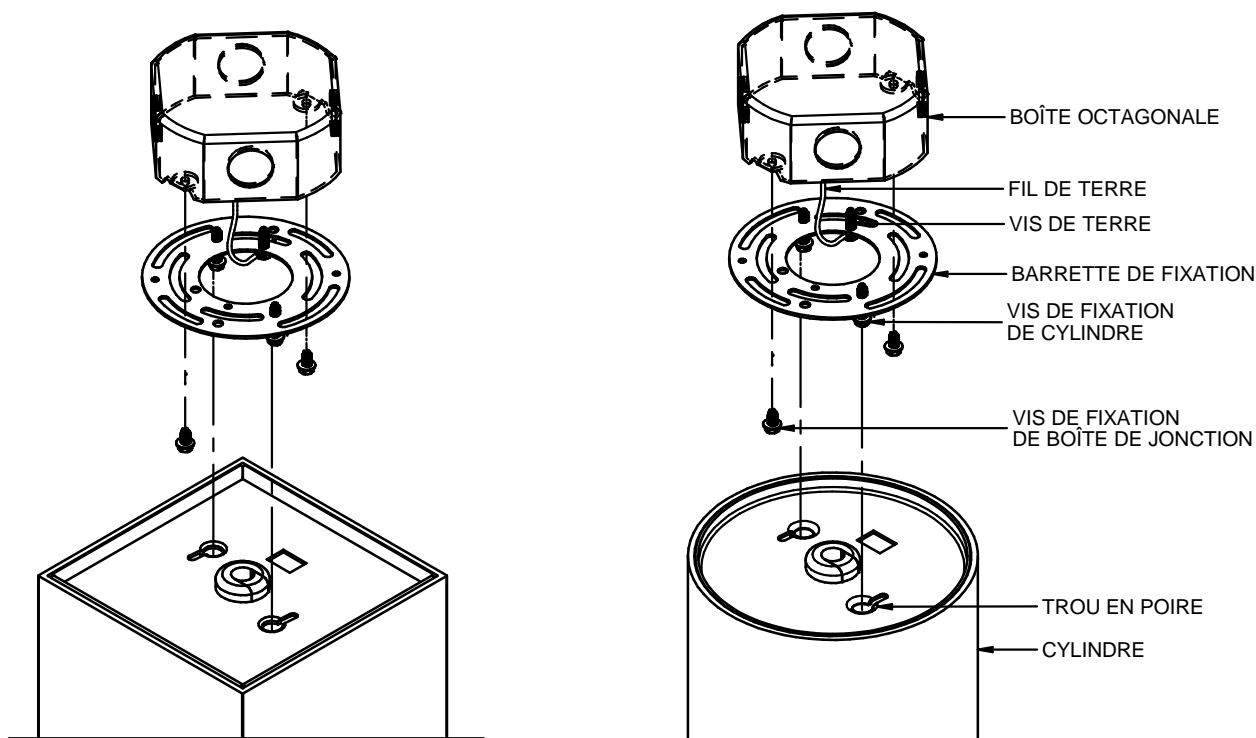


FIG 2.4



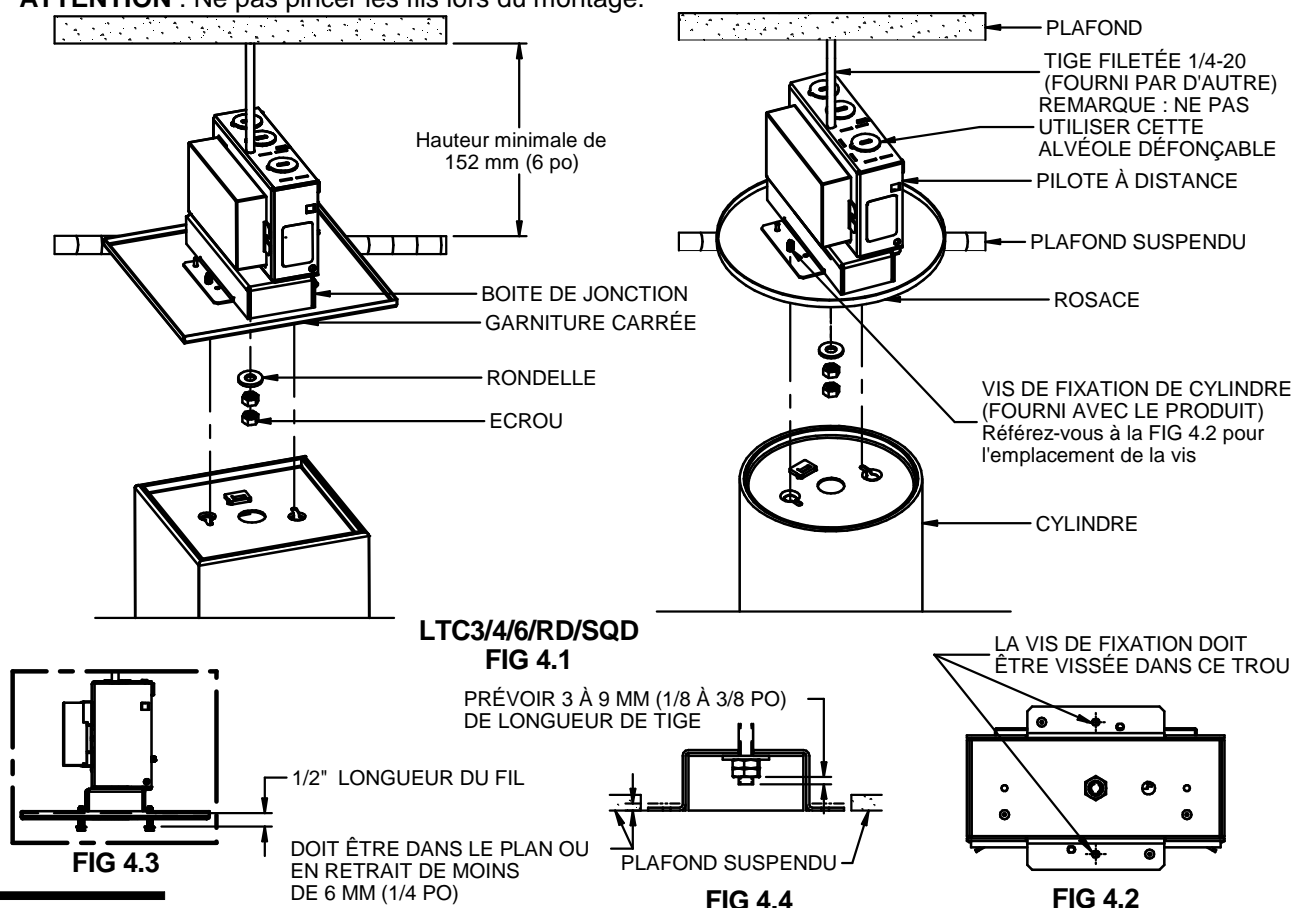
1. Attacher la barrette de fixation à la boîte de jonction à l'aide des vis de fixation fournies avec le produit à travers tout trou oblong et s'assurer que la surface de la barrette de fixation est dans le plan de la surface du plafond. Pour le cylindre à base carrée, il peut être nécessaire d'ajuster la barrette de fixation en fonction de l'orientation souhaitée.
2. Déverrouiller l'ensemble réflecteur-moteur d'éclairage (Référez-vous à la page 10 pour le retrait et l'installation) du cylindre et débrancher le câblage. Ranger provisoirement l'ensemble réflecteur-moteur d'éclairage en lieu sûr pour éviter les rayures et les dommages, en particulier sur la surface de la bride du réflecteur.
3. Attacher les vis de fixation du cylindre à la barrette de fixation (utiliser les trous taraudés) en veillant à laisser un minimum de 13 mm (1/2 po) de longueur de filetage des vis de fixation sous la barrette (Fig 3.2).
4. Effectuer les raccordements électriques au moyen de connecteurs de câblage homologués UL de taille adaptée. Raccorder la phase au fil noir, le neutre au fil blanc et la mise à la terre aux fils verts, puis effectuer tous les raccordements de commande nécessaires aux conducteurs de commande appropriés. Poser des capuchons sur tous les fils de gradateur inutilisés.
5. Pour monter le cylindre, engager ses trous en poire sur les vis de fixation de cylindre et le tourner pour le bloquer en place, puis serrer les vis.
6. Rebrancher le faisceau de câbles de l'ensemble réflecteur-moteur d'éclairage et l'enclencher à l'intérieur du cylindre (voir les instructions de montage à la page 10 pour la notice de montage).

ATTENTION : Ne pas pincer les fils lors du montage.



1. Fixer adéquatement la tige filetée de 1/4-20 (autre fournisseur) à la structure située au-dessus du plafond afin de supporter en toute sécurité le poids du luminaire pour que la tige descende d'au moins 150 mm (6 po) à partir du plafond.
2. Ouvrir le couvercle du boîtier de pilote séparé en saisissant délicatement la bride des deux côtés puis retirer l'opercule défonçable dans la zone de classe 1 pour attacher le conduit métallique au boîtier de pilote.
3. Effectuer les raccordements électriques au moyen de connecteurs de câblage homologués UL de taille adaptée. Raccorder la phase au fil noir, le neutre au fil blanc et la mise à la terre aux fils verts, puis effectuer tous les raccordements de commande nécessaires aux conducteurs de commande appropriés. Poser des capuchons sur tous les fils de gradateur inutilisés et Fermer le boîtier de pilote avec précaution.
4. Insérer le boîtier du pilote à distance et la garniture sur la tige filetée pour que la garniture repose contre le plafond fini. Remarque : Le découpage dans le plafond doit être de 15 cm (6 po) de diamètre. Attacher l'ensemble avec une rondelle et deux écrous (fournis avec le produit) sur la tige filetée de 1/4-20. Le bas de la bride de la boîte de jonction doit être dans le plan ou en retrait de moins de 6 mm (1/4 po) du faux-plafond (voir Fig. 4.4).
5. Déverrouiller l'ensemble réflecteur-moteur d'éclairage (Référez-vous à la page 10 pour le retrait et l'installation) du cylindre et débrancher le câblage. Ranger provisoirement l'ensemble réflecteur-moteur d'éclairage en lieu sûr pour éviter les rayures et les dommages, en particulier sur la surface de la bride du réflecteur.
6. Fixer les vis de fixation de cylindre à l'ensemble du pilote à distance (boîte de jonction), en veillant à laisser un minimum de 13 mm (1/2 po) de longueur de filetage des vis de fixation sous la boîte de jonction (FIG 4.3).
7. Effectuer le raccordement électrique des conducteurs de la boîte de jonction et du cylindre (fil rouge sur fil rouge et fil noir sur fil noir) et veiller à placer ces raccordements à l'intérieur de la boîte de jonction.
8. Installer le cylindre en alignant les fentes pour clés avec les vis de montage du cylindre et le faire pivoter pour le verrouiller en place, Pour les cylindres carrés, aligner la rosace parallèlement au mur adjacent.
9. Rebrancher le faisceau de câbles de l'ensemble réflecteur-moteur d'éclairage et l'enclencher à l'intérieur du cylindre (voir les instructions de montage à la page 10 pour la notice de montage).

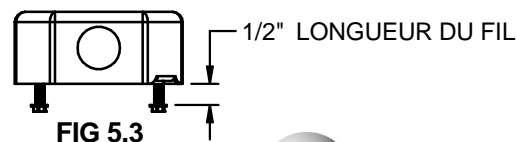
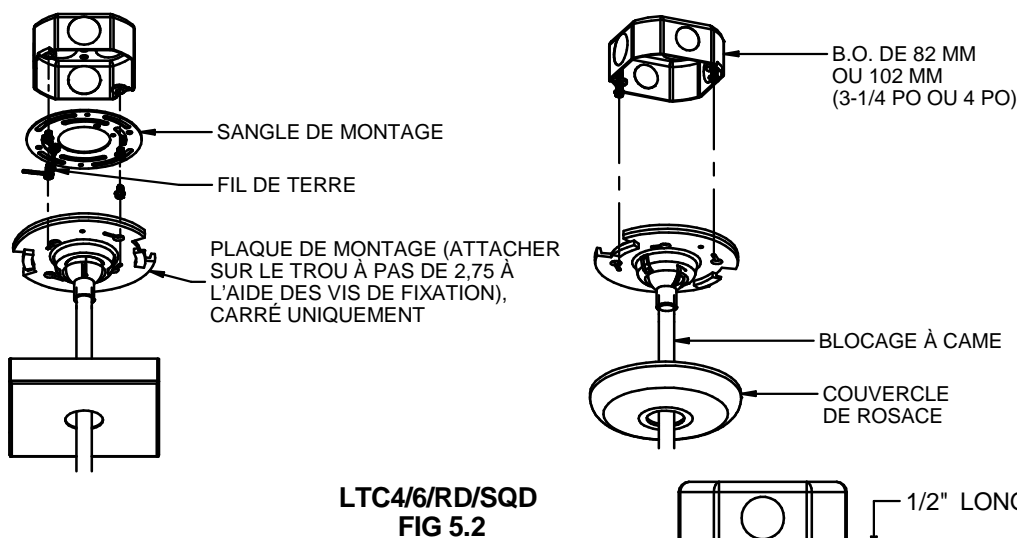
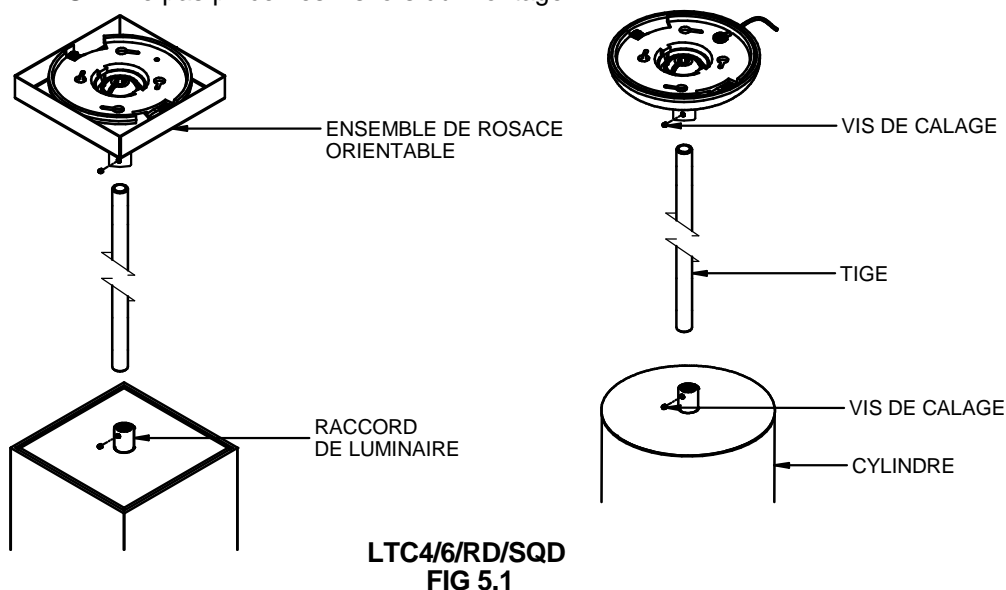
ATTENTION : Ne pas pincer les fils lors du montage.



SUPPORT DE SUSPENSION (PILOTE INCORPORÉ – FIG 5.1 & 5.2)

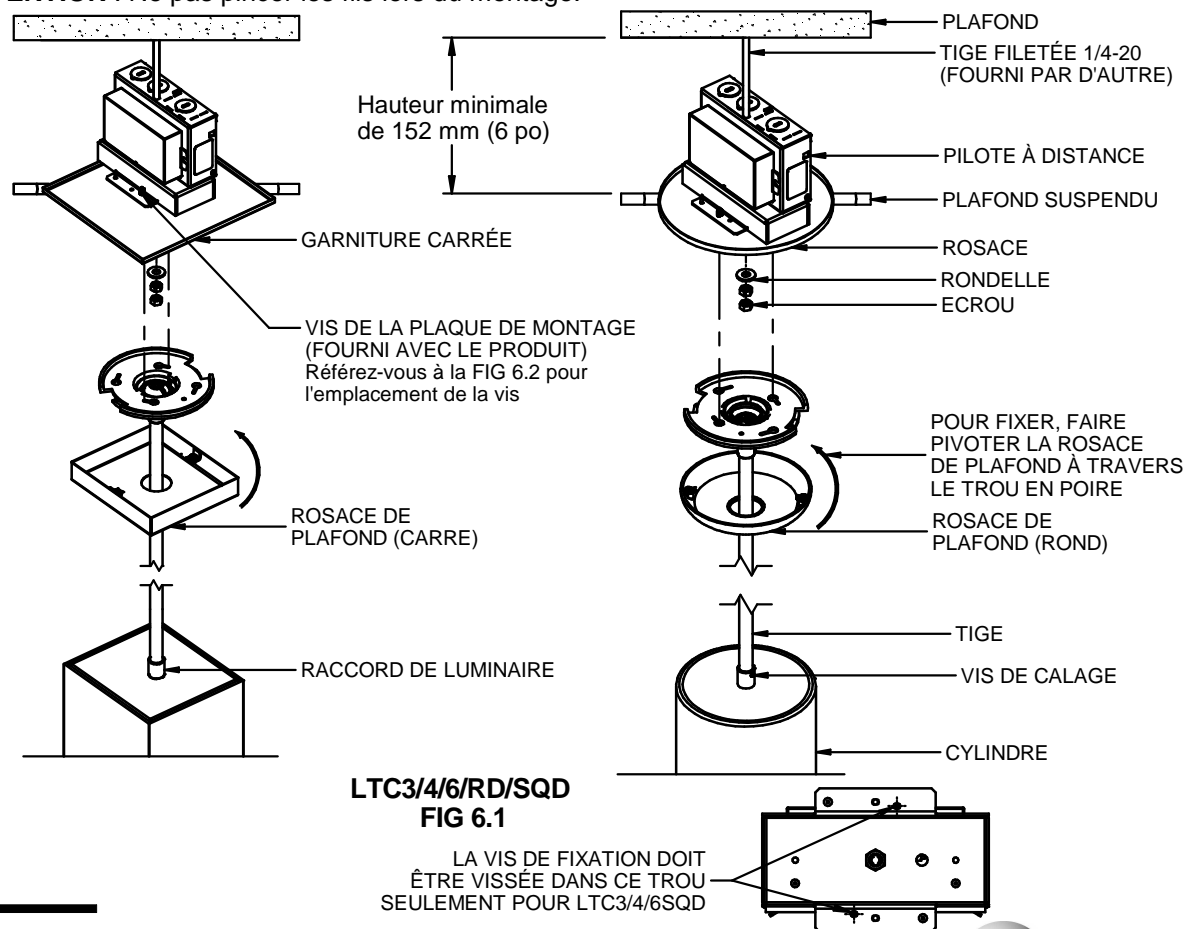
1. Monter la rosace de plafond au sommet de la tige filetée et fixer avec la vis de calage.
2. Tirer tous les fils du luminaire à travers le bas de la tige et la rosace de plafond, visser la tige dans le raccord de luminaire puis serrer la vis de calage.
3. Tourner et dégager le couvercle de rosace de la plaque de fixation.
4. Attacher la barrette de fixation à l'aide des vis de boîte de jonction (LTC4/6SQD seulement).
5. Attacher les vis de la plaque de fixation à la boîte de jonction (cylindres ronds) ou à la barrette de fixation (cylindres carrés, la surface de la barrette de fixation doit être dans le plan de la surface du plafond) en veillant à laisser un minimum de 13 mm (1/2 po) de longueur de filetage des vis sous la barrette de fixation ou la boîte de jonction (FIG 5.3).
6. Engager les trous en poire qui conviennent de la plaque de fixation sur les vis de la boîte de jonction (cylindre rond) ou de la barrette de fixation (cylindre carré) et le tourner pour le bloquer en place, puis serrer les vis.
7. Effectuer les raccordements électriques au moyen de connecteurs de câblage homologués UL de taille adaptée. Raccorder la phase au fil noir, le neutre au fil blanc et la mise à la terre aux fils verts, puis effectuer tous les raccordements de commande nécessaires aux conducteurs de commande appropriés. Poser des capuchons sur tous les fils de gradateur inutilisés.
8. Remonter la rosace.

ATTENTION: Ne pas pincer les fils lors du montage.



1. Fixer adéquatement la tige filetée de 1/4-20 (autre fournisseur) à la structure située au-dessus du plafond afin de supporter en toute sécurité le poids du luminaire pour que la tige descende d'au moins 150 mm (6 po) à partir du plafond.
2. Ouvrir le couvercle du boîtier de pilote séparé en saisissant délicatement la bride des deux côtés puis retirer l'opercule défonçable dans la zone de classe 1 pour attacher le conduit métallique au boîtier de pilote.
3. Effectuer les raccordements électriques au moyen de connecteurs de câblage homologués UL de taille adaptée. Raccorder la phase au fil noir, le neutre au fil blanc et la mise à la terre aux fils verts, puis effectuer tous les raccordements de commande nécessaires aux conducteurs de commande appropriés. Poser des capuchons sur tous les fils de gradateur inutilisés et Fermer le boîtier de pilote avec précaution.
4. Insérer le boîtier du pilote à distance et la garniture sur la tige filetée pour que la garniture repose contre le plafond fini. Remarque: Le découpage dans le plafond doit être de 15 cm (6 po) de diamètre. Attacher l'ensemble avec une rondelle et deux écrous (fournis avec le produit) sur la tige filetée de 1/4-20. Le bas de la bride de la boîte de jonction doit être dans le plan ou en retrait de moins de 6 mm (1/4 po) du faux-plafond (se référer à la page 16 Fig. 4.4).
5. Fixer les vis de fixation de cylindre à l'ensemble du pilote à distance (boîte de jonction), en veillant à laisser un minimum de 13 mm (1/2 po) de longueur de filetage des vis de fixation sous la boîte de jonction (FIG 4.3)
6. Monter la rosace de plafond au sommet de la tige filetée et fixer avec la vis de calage. Tirer tous les fils du luminaire à travers le bas de la tige et la rosace de plafond, visser la tige dans le raccord de luminaire puis serrer la vis de calage.
7. Effectuer le raccordement électrique des conducteurs de la boîte de jonction et du cylindre (fil rouge sur fil rouge et fil noir sur fil noir) et veiller à placer ces raccordements à l'intérieur de la boîte de jonction.
8. Tourner et dégager le couvercle de rosace de la plaque de fixation. Pour les cylindres carrés, aligner le boîtier de pilote parallèlement au mur adjacent.
9. Aligner les trous en poire appropriés de la plaque de fixation sur les vis de la boîte de jonction de l'ensemble pilote distant et tourner pour bloquer en place, puis serrer les vis.
10. Remonter la rosace.

ATTENTION : Ne pas pincer les fils lors du montage.



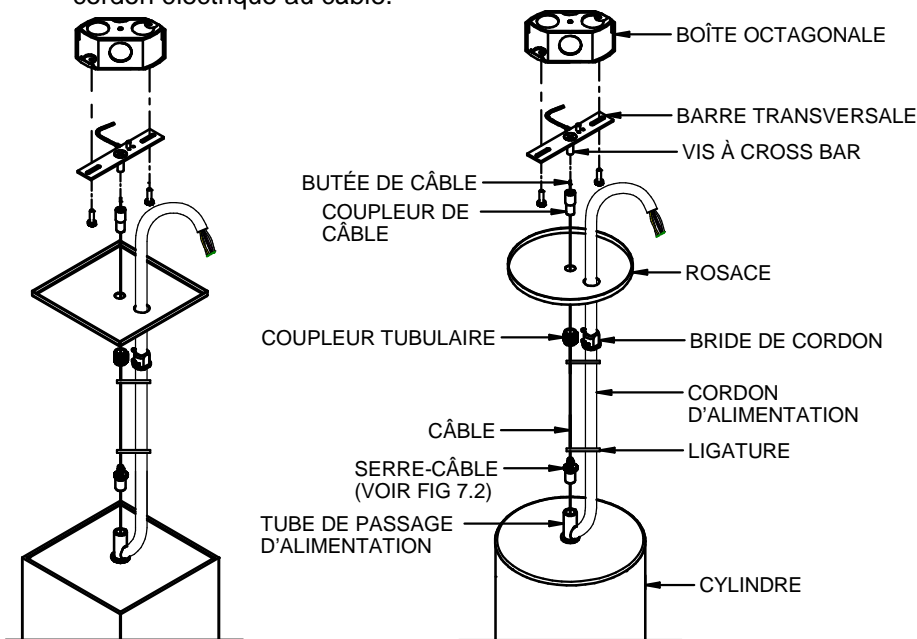
1. Déballez le sachet de pièces de suspension par câble de la boîte d'emballage du cylindre. Tirer le câble à travers le coupleur de câble et l'attacher à la vis de la barre transversale, comme sur l'illustration. Enfiler le coupleur tubulaire et la rosace sur le câble.
2. Fixer la barre transversale à une boîte de jonction octogonale de 10 cm (4 po) correctement installée (non fournie). Enfiler la rosace et le coupleur tubulaire sur le câble et serrer le coupleur tubulaire sur le corps du coupleur de câble pour bloquer la rosace.
3. Desserrer l'écrou de blocage du serre-câble pour faire passer l'extrémité du câble à travers le serre-câble puis serrer l'écrou de blocage du serre-câble. Visser le serre-câble fileté dans le tube de passage d'alimentation.

REMARQUE : Ne pas laisser dépasser le câble au-delà du corps du serre-câble, l'extrémité du câble doit être au ras de la surface inférieure du serre-câble (voir Fig. 7.2).

4. Si une longueur de suspension plus courte est souhaitée, couper l'extrémité du câble à l'aide d'un outil coupe-câble adapté (tel que FELCO C7). Empêcher l'extrémité du câble de s'effiloche à l'aide d'une goutte de colle Super Glue ou d'une brasure. Serrer l'écrou de blocage. Déterminer la longueur à laquelle couper le cordon et dénuder la gaine extérieure sur 10 cm (4 po) environ pour exposer les conducteurs individuels. Ajuster légèrement, le cas échéant, pour obtenir la hauteur globale souhaitée pour le luminaire.
5. Réétiqueter les fils de gradateur pour référence ultérieure s'il y a lieu et dénuder les conducteurs individuels utilisés sur 9 mm (3/8 po) (voir Fig 7.3).
6. Débloquer le coupleur tubulaire et tirer la rosace vers le bas puis enfiler le cordon d'alimentation à travers le passage de cordon de la rosace et le bloquer au moyen de la bride de cordon fournie. Laisser un minimum de 15 cm (6 po) de longueur de cordon électrique dans la boîte de jonction. Effectuer les raccordements électriques au moyen de connecteurs de câblage homologués UL de taille adaptée. Raccorder la phase au fil noir, le neutre au fil blanc et la mise à la terre aux fils verts, puis effectuer tous les raccordements de commande nécessaires aux conducteurs de commande appropriés. Poser des capuchons sur tous les fils de gradateur inutilisés.

REMARQUE : Ajuster le câble de façon à ce que le poids du luminaire soit entièrement supporté par le câble métallique, pas par le cordon électrique!

7. Placer les raccordements de câblage électrique dans la boîte de jonction et pousser la rosace contre la surface du plafond. Pour les cylindres carrés, aligner la rosace parallèlement au mur adjacent. Serrer le coupleur tubulaire sur le corps du coupleur de câble fileté. Utiliser les ligatures fournies pour fixer le cordon électrique au câble.



LTC4/6/RD/SQD
FIG 7.1

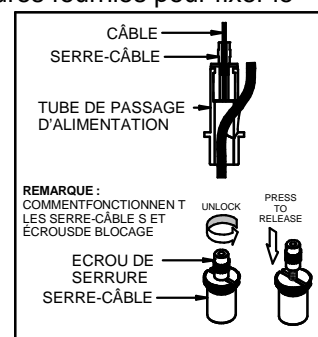
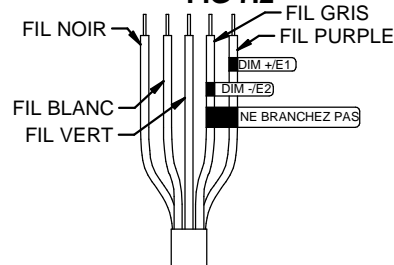


FIG 7.2



DM1/DM01/DALI/EDM
FIG 7.3



1. Attacher une tige filetée de 1/4-20 (non fournie) à la structure au-dessus du plafond comme il se doit pour soutenir en toute sécurité le poids du luminaire et de telle façon qu'une portion suffisante pende à une hauteur minimale de 15 cm (6 po) par rapport au faux-plafond.
2. Ouvrir le couvercle du boîtier de pilote séparé en saisissant délicatement la bride des deux côtés puis retirer l'opercule défonçable dans la zone de classe 1 pour attacher le conduit métallique au boîtier de pilote.
3. Effectuer le raccordement électrique au moyen de connecteurs de câblage homologués UL de taille adaptée. Raccorder la phase au fil noir, le neutre au fil blanc et la mise à la terre aux fils verts, puis effectuer tous les raccordements de commande nécessaires aux conducteurs de commande appropriés. Poser des capuchons sur tous les fils de gradateur inutilisés et fermer le boîtier de pilote avec précaution.
4. Enfiler le boîtier du pilote séparé sur la tige filetée. Remarque : Le découpage dans le plafond doit être de 15 cm (6 po) de diamètre. Attacher l'ensemble avec une rondelle et deux écrous (fournis avec le produit) sur la tige filetée de 1/4-20. Le bas de la bride de la boîte de jonction doit être dans le plan ou en retrait de moins de 6 mm (1/4 po) du faux-plafond (voir Fig. 8.2).
5. Tirer le câble à travers le coupleur de câble et l'attacher à la vis de la barre transversale. Fixer la barre transversale à un pilote séparé correctement installé (boîte de jonction). Enfiler la rosace et le coupleur tubulaire sur le câble et serrer le coupleur tubulaire sur le corps du coupleur de câble pour bloquer la rosace.
6. Desserrer l'écrou de blocage du serre-câble pour faire passer l'extrémité du câble à travers le serre-câble puis serrer l'écrou de blocage du serre-câble. Visser le serre-câble fileté dans le tube de passage d'alimentation.
REMARQUE : Ne pas laisser dépasser le câble au-delà du corps du serre-câble, l'extrémité du câble doit être au ras de la surface inférieure du serre-câble (voir Fig. 7.2 à la page 19).
7. Si une longueur de suspension plus courte est souhaitée, couper l'extrémité du câble à l'aide d'un outil coupe-câble adapté (tel que FELCO C7). Empêcher l'extrémité du câble de s'effiloche à l'aide d'une goutte de colle Super Glue ou d'une brasure. Serrer l'écrou de blocage. Déterminer la longueur à laquelle couper le cordon et dénuder la gaine extérieure sur 10 cm (4 po) environ pour exposer les conducteurs individuels. Ajuster légèrement, le cas échéant, pour obtenir la hauteur globale souhaitée pour le luminaire.
8. Réétiqueter les fils de gradateur pour référence ultérieure s'il y a lieu et dénuder les conducteurs individuels utilisés sur 9 mm (3/8 po) (voir Fig 7.3 à la page 19).
9. Débloquer le coupleur tubulaire et tirer la rosace vers le bas puis enfiler le cordon d'alimentation à travers le passage de cordon de la rosace et le bloquer au moyen de la bride de cordon fournie. Laisser un minimum de 15 cm (6 po) de longueur de cordon électrique dans la boîte de jonction. Effectuer le raccordement électrique des conducteurs de la boîte de jonction et du cylindre (rouge sur fil rouge et noir sur fil noir).
REMARQUE : Ajuster le câble de façon à ce que le poids du luminaire soit entièrement supporté par le câble métallique, pas par le cordon électrique!
10. Placer les raccordements de câblage électrique dans la boîte de jonction et pousser la rosace contre la surface du plafond. Pour les cylindres carrés, aligner la rosace parallèlement au mur adjacent. Visser le coupleur tubulaire sur le corps du coupleur de câble pour bloquer la rosace. Utiliser les ligatures fournies pour fixer le cordon électrique au câble.

